

Gastroscopie

Site VG

Notes :

Ce dépliant est uniquement conçu à des fins éducatives. Il ne remplace pas les conseils ou le jugement des professionnels de la santé. L'information peut ne pas s'appliquer à toutes les situations. Si vous avez des questions, n'hésitez pas à les poser à votre prestataire de soins de santé.

Vous trouverez la présente publication et toutes nos autres ressources à l'intention des patients à :
<https://library.nshealth.ca/Patients-Guides> (en anglais seulement).

Pour joindre un infirmier autorisé ou une infirmière autorisée en Nouvelle-Écosse en tout temps : composez le 8-1-1 ou consultez
<https://811.novascotia.ca/?lang=fr>.

Préparation : Unité GI, Hôpital VG

Illustration : LifeART Super Anatomy 1,

Health Care 1 Images, Copyright © 1994, TechPool Studios Corp. USA

Conception : Services de la bibliothèque de Santé Nouvelle-Écosse

FF85-1504 © Mai 2024 Régie de la santé de la Nouvelle-Écosse

L'information contenue dans cette publication doit être révisée en mai 2027 ou avant, au besoin.

Mon ou ma spécialiste : _____
Téléphone : _____

Also available in English: W185-0040
Gastroscopy: VG Site

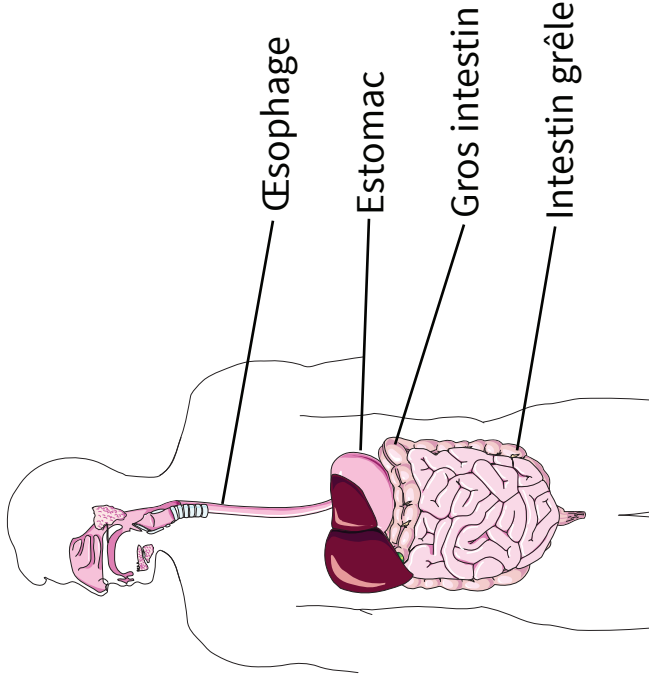


www.nshealth.ca

Gastroscopie

Qu'est-ce qu'une gastroscopie?

- Une gastroscopie est un test qui permet d'examiner votre :
 - > œsophage (tube qui relie la bouche à l'estomac)
 - > estomac
 - > duodénum (première partie de l'intestin grêle)



- Cet examen est fait par un.e spécialiste qui utilise un endoscope (tube souple muni d'une lumière à son extrémité).



Communiquez avec votre médecin si vous avez les symptômes suivants après votre examen :

- > Fortes douleurs au ventre
- > Saignements
- > Vomissements (vomir)

Si vous ne parvenez pas à joindre votre médecin, rendez-vous immédiatement au service des urgences le plus proche.

Pendant les 24 heures qui suivent la sédation :

- Vous ne devez pas conduire une voiture ou utiliser de la machinerie lourde.
- Vous ne devez pas boire d'alcool.
- Vous ne devez pas vous occuper d'autres personnes (y compris des enfants).
- Vous ne devez pas signer des documents juridiques ou importants ou prendre des décisions financières (concernant l'argent).

Si un polype ou un échantillon de tissu a été prélevé :

- Ne prenez pas de médicaments contre la douleur ou d'anticoagulants pendant les 7 jours (1 semaine) qui suivent l'examen.
 - › Ces médicaments peuvent augmenter les saignements.

Quels sont les risques de cet examen?

Une gastroscopie est un examen qui comporte de très faibles risques. Toutefois, comme pour tout examen, il y a certains risques. Votre spécialiste vous parlera des risques avant l'examen.

Voici certains risques possibles :

- › Une déchirure de la paroi de l'œsophage ou de l'estomac (risque de 1 sur 5 000). Si cela se produit, une intervention chirurgicale peut être nécessaire pour réparer la déchirure.
- › Un saignement, si un échantillon de tissu a été prélevé (risque de 1 sur 10 000). Ce saignement peut cesser de lui-même, mais un traitement supplémentaire peut être nécessaire.
- › Une infection causée par le matériel utilisé pour l'examen (risque de 1 sur 1,8 million).
- › Une réaction aux sédatifs.
- › De la douleur ou une bosse au point d'insertion de l'intraveineuse (I.V.). Elles devraient disparaître en quelques semaines.
- › Une incapacité pour votre spécialiste de terminer l'examen en raison de problèmes techniques.

Comment puis-je me préparer pour cet examen?

Vous serez sous sédation (médicaments pour vous aider à vous détendre) pendant l'examen.

- **Un·e adulte responsable doit vous accompagner et :**
 - › **rester à l'hôpital pendant l'examen;**
 - › **vous ramener à la maison après l'examen;**
 - › **rester avec vous pour la nuit.**

Si ce n'est pas possible, communiquez avec votre spécialiste avant l'examen. Nous pourrions devoir l'annuler.

Avant l'examen

- Une personne chargée des rendez-vous vous appellera pour vous fournir de l'information sur votre examen.
- Nous vous communiquerons le nom de votre spécialiste, ainsi que la date, l'heure et le lieu de l'examen.
- Prévoyez de prendre une journée de congé le jour de votre examen. La plupart des gens peuvent reprendre le travail le lendemain.
- Appelez votre spécialiste si vous avez besoin d'antibiotiques pour des examens ou des soins dentaires. Si vous avez des doutes, posez-lui la question.

Que se passe-t-il après l'examen?

- Nous vous conduirons à la salle de réveil. Vous y resterez environ 30 à 45 minutes.
- Le personnel infirmier vérifiera votre tension artérielle et votre pouls.
- **Vous ne devez rien manger ni boire pendant environ 1 heure après l'examen, soit le temps nécessaire pour l'élimination du liquide utilisé pour geler votre gorge.**
- Vous pourriez avoir des gaz, des ballonnements ou de légères crampes d'estomac pendant quelques heures.

Si vous étiez sous sédation :

- **Un·e adulte responsable doit vous accompagner chez vous après l'examen et rester avec vous toute la nuit.**
- **Ne rentrez pas à pied. Vous ne pouvez prendre l'autobus ou le taxi pour rentrer chez vous que si un·e adulte responsable vous accompagne.**

Comment est effectué l'examen?

- Une perfusion intraveineuse (I.V.) sera insérée dans votre main ou votre bras. Nous pourrions vous donner un médicament pour vous aider à vous détendre et soulager la douleur.
- On pourrait vous demander de vous gargariser ou de vous pulvériser la gorge avec un liquide anesthésiant. Quand votre gorge sera engourdie (gelée), vous n'aurez plus de haut-le-cœur (réflexe nauséeux) pendant une courte période. Cela rendra les choses plus faciles lorsque votre spécialiste mettra en place l'endoscope.
- Votre spécialiste insère l'endoscope par votre bouche, puis dans l'œsophage, jusque dans votre estomac et votre duodénum.
- Il est possible que vous ayez un réflexe nauséeux au moment du passage de l'endoscope dans votre gorge. Vous pourrez respirer normalement et vous ne devriez pas ressentir de douleur.
- Votre spécialiste mettra de l'air dans votre estomac au moyen de l'endoscope. L'air remplit l'œsophage, l'estomac et le duodénum. Ils se dilateront (grossiront) pour que votre spécialiste puisse mieux les voir. L'air peut vous donner une sensation de ballonnement ou causer des gaz.
- Votre spécialiste pourrait prélever un échantillon de tissu ou enlever un polype lors de l'examen. Cela ne sera pas douloureux.
- En général, le test dure environ 10 minutes.

- **Informez la personne chargée des rendez-vous et votre spécialiste si vous prenez les médicaments suivants, car ils peuvent augmenter le risque de saignement :**
 - › Anticoagulants comme l'AAS (Aspirin^{MD}), la warfarine, l'héparine (Fragmin^{MD}), le dabigatran (Pradaxa^{MD}), le rivaroxaban (Xarelto^{MD}), l'apixaban (Eliquis^{MD}), l'édoxaban (Lixiana^{MD})
 - › Antiplaquettaires comme le clopidogrel (Plavix^{MD}), le prasugrel, le ticagrelor (Brilinta^{MD})
- Si vous êtes diabétique et prenez des médicaments ou de l'insuline, parlez-en à votre spécialiste. Vous devrez peut-être suivre des directives particulières pour prendre vos médicaments avant votre examen.
- Informez votre spécialiste si vous souffrez d'une maladie du cœur ou des poumons.
- Informez votre spécialiste de toute allergie aux médicaments.

Si vous devez annuler votre examen, veuillez appeler votre spécialiste au moins 3 jours (72 heures) à l'avance. Cela nous donnera le temps d'offrir le rendez-vous à une autre personne.

Le jour de l'examen

Il est très important de suivre les instructions suivantes :

- Si votre rendez-vous est avant midi, vous ne devez rien manger ni boire après minuit la veille de l'examen, pas même de l'eau. Si vous mangez ou buvez quoi que ce soit après minuit, votre estomac ne sera pas vide et votre spécialiste ne sera pas en mesure de voir correctement.
- Si votre examen a lieu en **après-midi**, vous pouvez boire des liquides clairs jusqu'à 6 heures avant l'examen. Les liquides clairs comprennent ce qui suit :
 - > Eau
 - > Jus de pommes
 - > Boissons pour sportifs d'autres couleurs que le rouge (comme Gatorade^{MD} ou Powerade^{MD})
 - > Boissons gazeuses transparentes ou de couleur claire (comme du Sprite^{MD} ou du soda au gingembre)
 - > Thé (sans lait ou crème)
 - > Bouillon clair
- Si vous prenez des médicaments pour votre cœur, votre tension artérielle ou votre respiration, prenez-les comme d'habitude.
- Apportez votre matériel de mesure de la glycémie à l'hôpital, si nécessaire.
- Apportez le questionnaire de santé qui vous a été envoyé par la poste.

- **Apportez une liste de tous vos médicaments** à l'hôpital (y compris les médicaments sur ordonnance ou en vente libre, les inhalateurs, les crèmes, les gouttes pour les yeux, les timbres, les médicaments à base de plantes, les vitamines et les suppléments).
- **Évitez de porter des bijoux ou d'apporter des objets de valeur.** L'hôpital n'est pas responsable des objets perdus.
- **N'utilisez pas de produits parfumés.** Santé Nouvelle-Écosse est un environnement sans parfum.

Où dois-je aller pour mon examen?

Vous devez vous inscrire à la borne à l'étage principal de l'édifice Dickson (entrée principale) ou de l'édifice Centennial (entrée principale).

- Rendez-vous ensuite au 9^e étage de l'édifice Victoria du site Victoria General (VG). Présentez-vous au bureau d'inscription.
- Le stationnement est limité au site VG. Assurez-vous donc de prévoir suffisamment de temps pour garer votre véhicule avant votre rendez-vous.