

胶囊内窥镜检查

Capsule Endoscopy

维多利亚综合 (VG) 医院

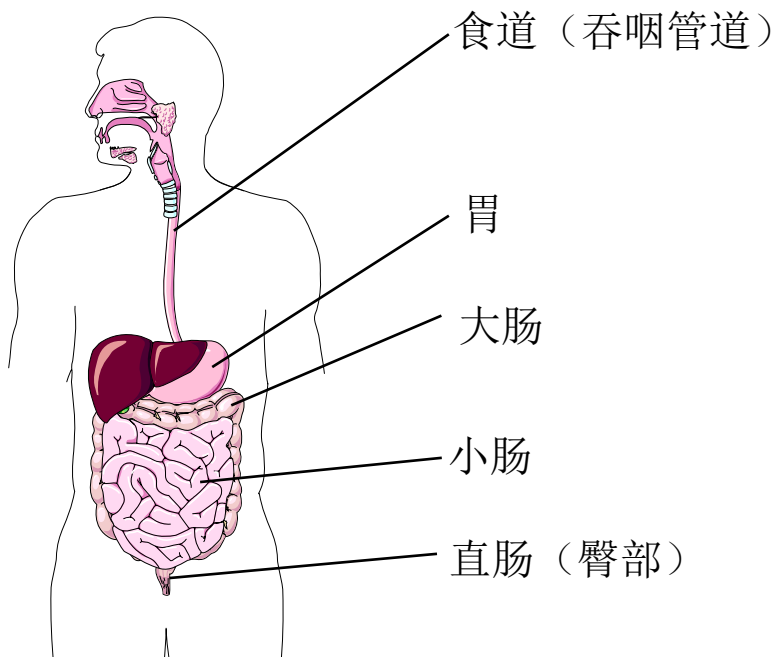
我的专科医生： _____
电话号码： _____

请尽快阅读该手册的全部内容。

胶囊内窥镜检查

什么是胶囊内窥镜检查？

- 这是一项用来检查你的小肠的检查方法。小肠是你的胃肠（gastrointestinal）道的一部分。
- 这项检查也可称为胶囊肠镜检查或无线胶囊内窥镜检查。



- 这项检查使用一个胶囊进行，胶囊内有一个小型摄像头和一盏灯。
- 你将吞下这个胶囊。摄像头在通过你的胃肠道时会拍照。

- 摄像头拍摄的照片会发送到一个小型记录设备上。检查当天，你将在身上佩戴这个设备。
- 内窥胶囊胃肠病学（**gastroenterologist**）（胃肠科医生）将查看这些照片。他们会将报告发送给你的专科医生和初级医疗护理提供者（家庭医生或执业护士）。

我为什么需要做这项检查？

- 做这项检查最常见的原因是查找小肠出血的原因。
- 你也可以通过这项检查来检查以下疾病：
 - > 息肉（可能在身体器官上或器官内形成的小块组织）
 - > 炎症性肠病（如克罗恩病（**Crohn's disease**））
 - > 溃疡
 - > 肿瘤
 - > 缺铁、胃痛或腹泻（稀便、水样便）的原因

这项检查有哪些风险？

你的医生会在检查前与你讨论风险。

可能的风险包括：

- 胶囊可能会卡住或无法通过胃肠道。这种情况非常罕见（每 1000 次检查中发生不到 10 次）。
 - > 如果发生这种情况，你可能需要手术来取出胶囊。
- 摄像头可能会导致胃肠道撕裂。这种情况非常罕见。

如果你有以下情况，则不应进行此项检查：

- > 你有肠梗阻（堵塞）、狭窄或瘘管（孔道）。如果你不确定，请咨询你的初级医疗护理提供者（家庭医生或执业护士）。
- > 你怀孕了。
- > 你有吞咽困难。

如果你有任何上述情况，请拨打

902-473-2700 并要求在检查前至少 **72 小时（3 天）** 联系上胃肠科医生诊所。在胃肠科医生与你的专科医生商谈之前，你的检查将被取消。

我如何为这项检查做好准备？

- 如果你有吞咽困难，请咨询你的专科医生或初级医疗护理提供者是否可以安全进行这项检查。
- 咨询你的专科医生或初级医疗护理提供者是否可以在检查当天上午 10 点之前停止服用你常用的药物。

如果你需要取消检查，请在预约的检查时间前至少 **3 天（72 小时）** 致电你的专科医生和胃肠科医生诊所。这样我们就有时间预约其他病人。

我的专科医生： _____

> 电话号码： _____

我的胃肠科医生的诊所： _____

> 电话号码： **902-473-3721**

检查前 7 天（1 周）：

- 如果你服用铁补充剂，请停止服用。
 - > 可以继续服用含铁的复合维生素。

检查前一天

- 从中午到晚上 9 点只喝清澈的液体。清澈的液体包括：
 - > 水
 - > 透明果汁（如苹果汁）
 - > 运动饮料（如 Gatorade[®]或 Powerade[®]）
 - > 清汤
 - > 果冻（Jell- O[®]）
 - > 透明或浅色苏打水（不是可乐）
 - > 咖啡或茶（不加牛奶或奶油）
 - > 冰棒（Popsicles[®]）
- 不要喝任何红色、紫色或绿色的液体。
- 不要喝牛奶、奶精或乳制品。
- 从晚上 9 点到第二天早上检查前，不要进食或喝水。
 - > 如果你在晚上服药，可以用 1 到 2 杯（250 至 500 毫升）水一起服用。
- 在检查前一天下午 5 点开始饮用肠道准备液。肠道准备液可以清洁你的胃肠道，以便摄像头拍摄出清晰的照片。
- 你必须饮用 2 升肠道准备液，如：
 - > GoLYTELY[®]
 - > CoLyte[®]你可以在药店或药房购买。

- 你的专科医生可能会让你喝 1 包 PICO-SALAX[®]混合在 1 杯水 中的液体，而不是肠道准备液。请遵循你的专科医生的肠道准备指导。

检查当天

遵循以下说明非常重要：

- 你的胃必须是空的。
- 你将在早上 7 点到 8 点之间吞下检查用的胶囊。
- 如果你正在服用治疗心脏、血压、呼吸或癫痫的药物，可以在以下时间服用：
 - > 检查前 2 小时（早上 5 点）
- 或
- > 检查后 2 小时（早上 10 点）
- 如果你有任何问题，请咨询你的专科医生或初级医疗护理提供者。
- 穿宽松舒适的衣服。
- 携带一份你的所有药物的清单（包括处方药和非处方药、吸入器、乳膏、眼药水、药贴、草药、维生素和补充剂）到医院。
- 不要使用有香味的产品。新斯科舍省卫生局（Nova Scotia Health）是无香味场所。

我去哪里接受检查？

你必须在 **Dickson** 大楼 (**Dickson Building**) (主入口) 或 **Centennial** 大楼 (**Centennial Building**) (主入口) 的一楼 (**main floor**) 自助服务机上注册。

- 然后到维多利亚综合 (Victoria General, VG) 医院院区的维多利亚大楼 (Victoria Building) 的 9 楼。在登记台办理登记手续。
- 确保你在接受检查前有足够的时间泊车。维多利亚综合医院的停车位有限。

如何进行检查？

- 护士会向你解释这项检查，并回答你的任何问题。
- 他们会给你胶囊让你吞下。
- 当胶囊通过胃肠道时，摄像头会拍摄照片。
- 你会被连接到一个记录照片的设备上。该设备有一条 Velcro® 腰带可系在你的腰上，还有一个小包可挂在你的肩上。
- 你会拿到一份说明书。
- 你可以离开医院并恢复正常活动。

佩戴记录设备时：

- 不要弄湿它。
- 不要提任何重物（超过 **10 磅**）或运动。
- 小心不要断开设备。如果发生这种情况，图片可能会丢失。
- 吞下胶囊 **2 小时**后，你可以喝清澈的液体并使用常用药物。
- 吞下胶囊 **4 小时**后，你可以吃一顿清淡的午餐（比如汤和一个三明治）。
- **8 小时**后，返回维多利亚大楼（Victoria Building）9 楼的内窥镜门诊（Endoscopy Clinic）。

检查后会发生什么？

- 当天剩余时间内不要喝任何红色、紫色或绿色液体（包括果冻 **Jell-O®**）。
- 胶囊将通过你的肠道（大便）排出。可以将其冲入马桶。
- 在确认已排出胶囊之前，不要进行核磁共振检查（**MRI**）或通过机场安检。你可以通过在马桶中查看胶囊或进行 X 光检查来确定。

- > 如果你不确定是否已排出胶囊，请咨询你的专科医生或初级医疗护理提供者。他们可以安排进行 X 光检查。
- 你的专科医生会联系你告知检查结果。这可能需要 2 到 3 周的时间。

如果检查后出现以下症状，请立即致电你的专科医生或初级医疗护理提供者：

- > 异常腹胀
- > 胃痛
- > 恶心（感觉胃不舒服）
- > 呕吐（吐出来）
- > 发烧（体温超过 38°C 或 100.4°F ）
- > 吞咽困难
- > 胸痛

如果你无法联系到他们，请立即前往最近的急诊室。

备注：

本指南中的信息仅作参考及教育用。这些信息无意取代医疗服务提供者的建议或专业判断。这些信息可能不适用于所有情况。如果有任何疑问，请咨询您的医护人员。

在此网站可找到本小册子以及所有患者资源：

<https://library.nshealth.ca/Patients-Guides>

与一位新斯科舍省的注册护士交流，拨打 811 或访问

<https://811.novascotia.ca>

编制单位：伊丽莎白二世医疗科学中心（QE II）

内窥镜科(Endoscopy Unit)

插图来源：LifeART 超级解剖 1 图像，版权所有 © 1994 年，美国
TechPool Studios Corp.

设计者：新斯科舍卫生局图书服务

CH85-2449 © May 2024 Nova Scotia Health Authority

To be reviewed May 2027 or sooner, if needed.