

柔性乙状结肠镜检查
Flexible Sigmoidoscopy

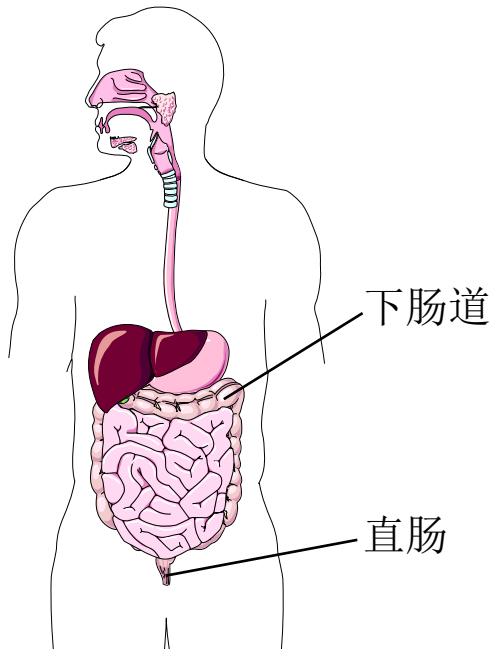
维多利亚综合 **VG** 医院

我的专科医生: _____
电话号码: _____

柔性乙状结肠镜检查

什么是柔性乙状结肠镜检查？

- 这是一种观察下肠道和直肠（臀部）部分的检查方法。下肠道也称为下大肠或乙状结肠。



- 这项检查是由专科医生使用内窥镜（一根末端有灯的软管）进行的。

内窥镜



这项检查有哪些风险？

风险取决于你进行检查的原因和检查结果。你的专科医生会在检查前与你讨论风险。

潜在风险包括：

- > 肠道撕裂（几率为到 1/10000）。如果发生这种情况，你可能需要手术修复撕裂。
- > 如果抽取组织样本，可能会出血（几率为 1/10000）。出血可能会自行停止，也可能需要更多治疗。
- > 用于检查的设备导致感染（几率为 1/180 万）
- > 对镇静药物产生反应。
- > 静脉注射（intravenous）管插入处出现疼痛和/或肿块。这些症状会在几周内消失。
- > 专科医生可能会因为技术问题而无法完成检查。

我如何为这项检查做好准备？

你可能会在该检查过程中使用镇静剂（帮助你放松的药物）。这种情况很少见。

- 如果你使用镇静剂，你必须有一位负责的成年人：
 - > 在你接受检查期间留在医院。
 - > 在检查结束后送你回家。
 - > 留宿过夜陪着你。

如果无法安排，请在检查前致电你的医生。我们可能需要取消你的检查。

检查前：

- 预约人员将致电告知你有关预约的信息。
- 我们会告诉你进行检查的专科医生的姓名以及检查的日期、时间和地点。
- 请安排好检查当天休假。大多数人可以在检查后的第二天回去工作。
- 专科医生会指导你如何清洁肠道。请认真遵守这些指示。

- 如果你没有按照正确的方法清洁肠道：
 - > 检查的准确性会降低。
 - > 专科医生可能无法完成检查。
- 你可能会被要求灌肠。在预约好的检查前，我们会为你提供有关如何灌肠的说明。
- 如果你需要使用抗生素进行检查或牙科治疗，请致电你的专科医生。如果你不确定，请咨询你的专科医生。
- 如果你正在服用以下药物，请告诉预约人员和你的专科医生，因为这些药物会增加出血的风险：
 - > 抗凝血药物，例如乙酰水杨酸（ASA，如 Aspirin[®]）、华法林（warfarin）、肝素（heparin,如 Fragmin[®]）、达比加群（dabigatran，如 Pradaxa[®]）、利伐沙班（rivaroxaban，如 Xarelto[®]）、阿哌沙班（apixaban，如 Eliquis[®]）、依多沙班（edoxaban，如 Lixiana[®]）。
 - > 抗血小板药物，例如氯吡格雷（clopidogrel，如 Plavix[®]）、普拉格雷（prasugrel）、替格瑞洛（ticagrelor，如 Brilinta[®]）。

- 如果你有心脏或肺部疾病，请告知你的专科医生。
- 如果你对任何药物过敏，请告知你的专科医生。

如果你需要取消检查，请在预约的检查时间前至少 **3 天（72 小时）** 致电你的专科医生。这样我们就有时间预约其他病人。

检查当天

遵循以下说明非常重要：

- 如果你正在服用治疗心脏、血压或呼吸的药物，请照常服药。
- **携带一份你的所有药物的清单**
（包括处方药和非处方药、吸入器、乳膏、眼药水、药贴、草药、维生素和补充剂）到医院。
- **请勿佩戴任何首饰或携带任何贵重物品前往医院。** 医院对任何物品的丢失概不负责。
- **请勿使用有香味的产品。** 新斯科舍省卫生局（Nova Scotia Health）是无香味场所。

我去哪里接受检查？

你必须在 Dickson 大楼（Dickson Building）（主入口）或 Centennial 大楼（Centennial Building）（主入口）的一楼（main floor）自助服务机上注册。

- 然后到维多利亚综合（Victoria General, VG）医院院区的维多利亚大楼（Victoria Building）的 9 楼。在登记台办理登记手续。
- 确保你在接受检查前有足够的时间泊车。维多利亚综合医院的停车位有限。

如何进行检查？

- 可能会在你的手或手臂上放置一根静脉注射（intravenous）导管。将会给你使用帮助你放松和缓解疼痛的药物。
- 专科医生会将内窥镜放入你的直肠。
- 他们会用内窥镜向你的肠道内注入空气。这将使你的肠子变大，以便他们能看得更清楚。
- 空气可能会引起轻微的痉挛和/或疼痛，或者让你感觉胀气。你可能会感觉想大便。
- 该检查大约需要 5 分钟。

检查后会发生什么？

- 如果你没有使用镇静剂，你可以立即出院。
- 如果你使用了镇静剂，你可以在检查后约 **30 至 45 分钟** 出院。
- 你可能会感觉需要排气或排便（大便）。请试着排出气体。这种感觉应该不会持续太久。

如果你使用了镇静剂：

- 检查结束后，必须由一名负责任的成年人送你回家，并留宿过夜陪着你。
- 不要步行回家。只有在有负责任的成年人陪同的情况下，你才能乘坐公交车或出租车回家。

使用镇静剂后接下来的 **24 小时（1 天）** 内：

- 请勿驾驶汽车或操作任何重型机械。
- 不要饮酒。
- 不要照顾他人（包括孩子）。
- 不要签署任何法律文件或重要文件，也不要做任何财务（金钱）决定。

如果检查后出现以下症状，请致电你的医生：

- > 出血量大
- > 胃痛
- > 腹胀

如果你无法联系到你的医生，请立即前往最近的急诊室。

你有什么疑问？

请咨询你的医疗护理团队成员。我们随时为你提供帮助。

本指南中的信息仅作参考及教育用。这些信息无意取代医疗服务提供者的建议或专业判断。这些信息可能不适用于所有情况。如果有任何疑问，请咨询您的医护人员。

在此网站可找到本小册子以及所有患者资源：

<https://library.nshealth.ca/Patients-Guides>

与一位新斯科舍省的注册护士交流，拨打 811 或访问

<https://811.novascotia.ca>

编制单位：伊丽莎白二世医疗科学中心（VG Site）维多利亚综合（QE II）医院胃肠科（GI Unit）

插图来源：LifeART 超级解剖 1，医疗护理 1 图像，版权所有 © 1994 年，美国 TechPool Studios Corp.

设计者：新斯科舍卫生局图书服务

CH85-2438 © May 2024 Nova Scotia Health Authority
To be reviewed May 2027 or sooner, if needed.