

التنظير الداخلي بالموجات فوق الصوتية

Also available in English: WI85-1482
Endoscopic Ultrasound



التنظير الداخلي بالموجات فوق الصوتية

ما هو التنظير الداخلي بالموجات فوق الصوتية؟
التنظير الداخلي بالموجات فوق الصوتية هو فحص يتيح
رؤية ما يلي:

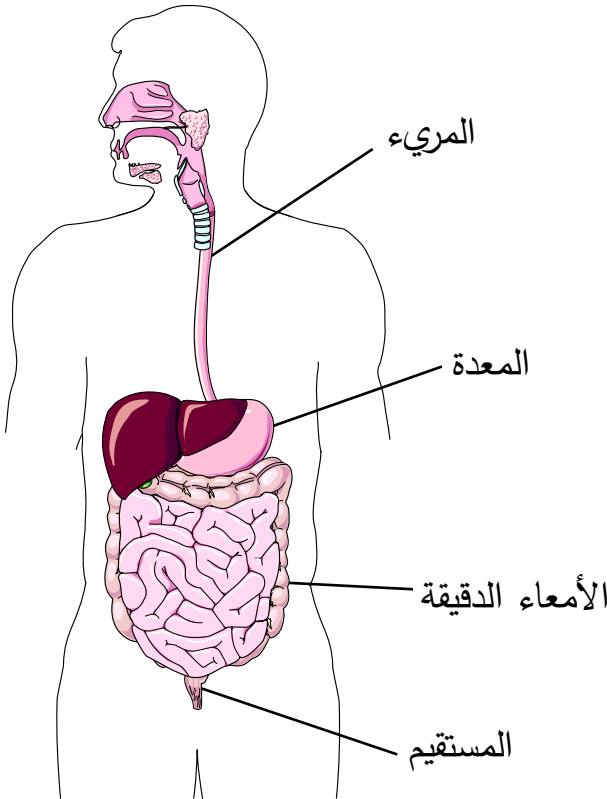
- < السبيل الهضمي العلوي
- (راجع التعريف في الصفحة 2)
- < البنكرياس
- < المرارة
- < القنوات الصفراوية
- < المُنصف (تجويف في وسط الصدر)
- < المستقيم، عند الاقتضاء

ما هي أسئلتك؟
إسأل من فضلك. نحن هنا لمساعدتك.

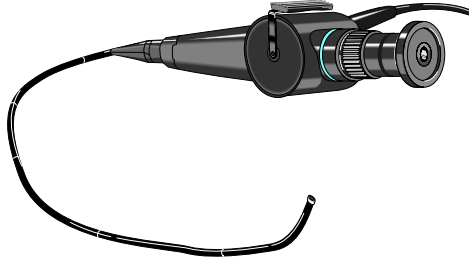
يشمل الجهاز الهضمي العلوي:

- < المريء (الأنبوب العضلي الذي يصل الفم بالمعدة [البطن])
- < المعدة
- < الاثنا عشري (أول جزء من الأمعاء الدقيقة)

يركز عادة طبيبك المعالج على منطقة واحدة حيث يشتبه بوجود مشكلة.



يُستخدم في هذا الفحص منظار داخلي (أنبوب مرن) مزود عند طرفه بضوء ومسبار (كاميرا دقيقة للتصوير بالموجات فوق الصوتية).



يُرسل المسبار موجات صوتية تتردد على العضو الذي يريد الطبيب رؤيته. فتكوّن هذه الموجات الصوتية صورة بالأبيض والأسود. قد يستخدم (يُدخل) طبيبك إبرة للحصول على خزعة (عينة) من الأنسجة إذا لزم الأمر.

كيف استعداد للتنظير الداخلي بالموجات فوق الصوتية؟

- في حال كنت تتناول أدوية مسيلة للدم، الرجاء إبلاغ الموظف عندما يتم حجز موعدك.
- سيتم حقنك بدواء مخدر لمساعدتك على الاسترخاء، لهذا يجب أن يرافقك شخص بالغ ومسؤول إلى المستشفى خلال خضوعك لهذا الفحص. كما عليه أن يصحبك إلى المنزل بعد انتهاء فحصك ويبقى بجانبك طوال الليل. في حال لم يكن ذلك ممكناً، اتصل بالأخصائي المعني بعلاجك. فقد نضطر إلى إلغاء فحصك.
- امتنع عن الأكل والشرب قبل 8 ساعات من الفحص.
- إذا كان موعد فحصك في الصباح، امتنع عن الأكل والشرب بعد الساعة الثانية عشر من الليلة التي تسبق موعد فحصك.

- في حال كان التنظير الداخلي يشمل المستقيم، لا حاجة إلى الصيام لمدة 8 ساعات. عليك أن تستخدم حقنتين (2) شرجيتين من نوع فليت® (سائل تدخله في المستقيم للمساعدة على التخلص من البراز وتنظيف الأمعاء) في المنزل قبل حضورك إلى الموعد. يجب استخدام الحقنة الشرجية الأولى في الليلة التي تسبق الموعد (بعد العشاء) والحقنة الشرجية الثانية قبل ساعتين (2) من الموعد.
- أحضر معك إلى المستشفى قائمة بالأدوية التي تتناولها (بما في ذلك الأدوية التي تُصرف بوصفة طبيّة أو بدونها، أجهزة الاستنشاق، الكريمات، قطرات العين، اللصقات الجلدية، الأدوية العشبية، الفيتامينات، والمكملات الغذائية).
- أخبر فريق الرعاية الصحية الخاص بك عن أي حساسيات تعاني منها.
- قد تحتاج إلى تناول مضاد حيوي بعد الفحص للوقاية من العدوى. سوف يصف طبيبك ذلك إذا لزم الأمر.

- الرجاء الاتصال على الرقم 902-473-6666 في حال أردت إلغاء هذا الفحص لنتمكن من ترتيب موعد لمريض آخر في الوقت المحدد لك. الرجاء الإصغاء إلى الخيار المناسب لترك رسالة.
- امتنع عن وضع المجوهرات أو حمل أي أغراض ثمينة لدى حضورك إلى المستشفى. فالمستشفى ليست مسؤولة عن فقدان أي من أغراضك.
- لا تستخدم المنتجات العطرية (مثل العطور أو منتجات الشعر ذات الرائحة القوية). فهیئة الصحة في نوا سكوشا بيئة خالية من الروائح.

أین أذهب لإجراء الفحص؟

- يجب عليك التسجيل في الكشك الموجود في الطابق الرئيسي من مبنى ديكسون (المدخل الرئيسي) أو مبنى سنتينيال (المدخل الرئيسي).
- توجه بعدها إلى الطابق 9 من مبنى فيكتوريا في مستشفى فيكتوريا العام وقم بتسجيل الدخول في مكتب التسجيل.
- احرص على أن يكون لديك وقتًا كافيًا لركن السيارة قبل حلول موعدك. فمواقف السيارات محدودة في مستشفى فيكتوريا العام.

كيف يتم إجراء الفحص؟

- يتم إدخال قسطرة وريدية (أنبوب صغير) في يدك أو في ذراعك. سوف يتم حقنك بدواء مضاد للقلق لمساعدتك على الاسترخاء، إضافة إلى دواء مخفف للألم.
- قد يتم رش حنجرتك برذاذ أو يُطلب منك الغرغرة بسائل يساعد على تخدير حنجرتك.
- يقوم الطبيب بتمرير أنبوب مرن عبر فمك ومعدتك وصولاً إلى أول قسم من أمعائك الدقيقة، أو إلى المستقيم.
- خلال مرور الأنبوب عبر حنجرتك، قد تشعر برغبة في التقيؤ. ستكون قادرًا على التنفس بشكل طبيعي.
- بعد وضع الأنبوب في مكانه، سيُطلق المسبار موجات صوتية ليتمكن من التقاط صورة لأعضائك.
- يستغرق الفحص من 20 إلى 45 دقيقة تقريبًا.

ماذا سيحصل بعد انتهاء الفحص؟

- بعد انتهاء الفحص، سيتمّ نقلك إلى غرفة الإفاقة إلى أن يزول تأثير الدواء المخدّر.
- في حال أخذ الطبيب خزعة، ستبقى في غرفة الإفاقة لمدة ساعة واحدة على الأقل.
- من الطبيعي أن تشعر بالامتلاء أو برغبة بإطلاق الغازات بعد الإجراء.
- قد تلاحظ تغييراً في حركة الأمعاء (التغوط) المعتادة، بحيث يمكن أن يكون برازك ليناً.
- يجب أن يصحبك إلى المنزل شخص بالغ ومسؤول.
- لا ترجع إلى منزلك سيراً على الأقدام أو بالحافلة.
- بإمكانك أن تستقل سيارة أجرة في حال كنت برفقة شخص بالغ ومسؤول قادر على مساعدتك.

خلال الـ24 ساعة التالية (يوم بكامله):



- امتنع عن قيادة السيارة أو استخدام أي آلات ثقيلة (مثل ماكينة قص العشب، شاحنة أو رافعة).
- لا تشرب الكحول.
- لا تتولَّ رعاية أي شخص (مثل الأطفال أو المسنين من أعضاء عائلتك).
- لا توقع على أي أوراق قانونية أو هامة (قرض، رهن أو وصية).

ما هي مخاطر هذا الفحص؟

- يزيد الدواء المخدِّر من احتمال حدوث مضاعفات على مستوى القلب و/أو الرئة (تسارع أو بطء ضربات القلب، خفقان القلب، مشاكل على مستوى التنفس).
- إن خطر التعرض لنزيف أو لتمزق على مستوى السبيل الهضمي لا يتجاوز 1%. في حال حدوث ذلك، قد تحتاج إلى عملية جراحية.
- في حال تم أخذ خزع (عينات) من البنكرياس، يتراوح خطر حدوث نزف، عدوى، و/أو التهاب (تورم) حاد (سيء جدًا) في البنكرياس من 1 إلى 2%.

تحدث مع طبيبك في حال كنت قلقًا بشأن هذه المخاطر.

ملاحظات:

إن المعلومات الواردة في هذه الوثيقة مخصصة لأهداف تثقيفية فقط. هذه المعلومات ليست معدة لتكون أو تقوم مقام الرعاية الصحية أو المشورة الطبية. قد لا تنطبق هذه المعلومات على جميع الحالات. إذا كانت لديك أي أسئلة، الرجاء الاتصال بمزود الرعاية الصحية الخاص بك.

يمكنك العثور على هذا الدليل وكافة موارد المرضى التي نوفرها على الموقع التالي:

<https://library.nshealth.ca/Patients-Guides>

(متوفر فقط باللغة الإنجليزية)

تواصل مع ممرضة مجازة بنوفا سكوشا في أي وقت، عبر الاتصال على الرقم 811 أو زيارة

<https://811.novascotia.ca>

(متوفر فقط باللغة الإنجليزية)

من إعداد: وحدة التنظير الداخلي

Illustration by: LifeART Super Anatomy 1 Images,
HealthCare 1 Images, Copyright © 1994,
TechPool Studios Corp. USA

من تصميم: خدمات مكتبة هيئة الصحة بنوفا سكوشا

AR85-2463 © January 2023 Nova Scotia Health Authority
To be reviewed January 2026 or sooner, if needed.