

التنظير الكبسولي

مستشفى فيكتوريا العام

الأخصائي المعني بعلاجي: _____

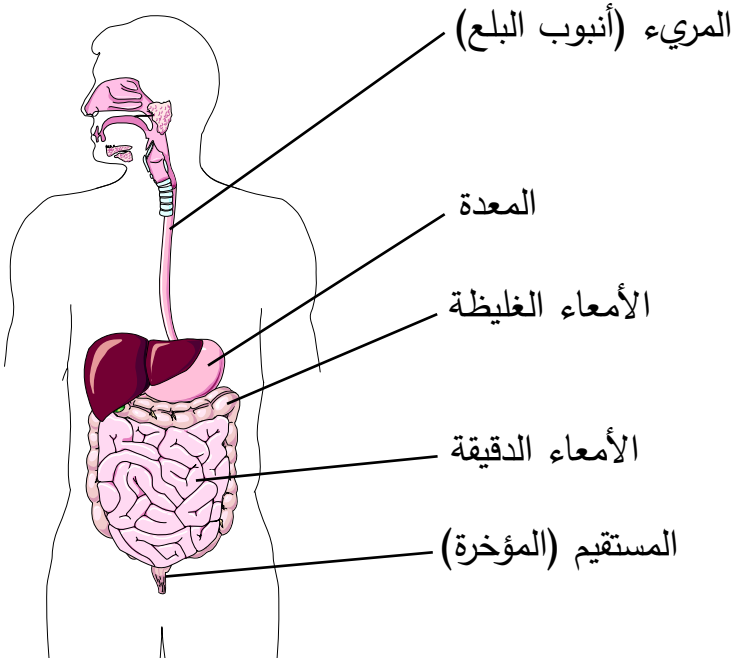
رقم الهاتف: _____

الرجاء قراءة محتوى هذا الدليل بأكمله في أقرب فرصة
ممكنة.

التنظير الكبسولي

ما هو التنظير الكبسولي؟

- إن التنظير الكبسولي هو عبارة عن فحص يتيح رؤية الأمعاء الدقيقة، التي تمثل جزءًا من السبيل الهضمي.
- يُعرف أيضًا هذا الفحص بالتنظير الباطني الكبسولي أو التنظير الكبسولي اللاسلكي.



- يستخدم هذا الفحص كبسولة في داخلها كاميرا وضوء.
- يجب أن تبتلع الكبسولة. تقوم بعدها الكاميرا بالتقاط الصور أثناء مرورها عبر السبيل الهضمي في جسمك.

- تُرسل الصور التي تلتقطها الكاميرا إلى جهاز تسجيل صغير. سوف ترتدي هذه الجهاز حول خصرك خلال اليوم المحدد للفحص.
- يقوم أخصائي أمراض الجهاز الهضمي الذي يُجري التنظير الكبسولي بمعاينة هذه الصور، ليرسل بعدها تقريرًا إلى الطبيب الأخصائي المعني بعلاجك ومزود الرعاية الصحية الأولية الخاص بك (طبيب العائلة أو الممرضة الممارسة).

لماذا أحتاج إلى إجراء هذا الفحص؟

- إن السبب الأكثر شيوعًا لإجراء هذا الفحص هو العثور على سبب النزيف في الأمعاء الدقيقة.
- من الممكن أيضًا أن تخضع لهذا الفحص لتشخيص:
 - < السلائل (كتل نسيجية صغيرة تتكوّن على أو في أحد أعضاء جسمك)
 - < أمراض الأمعاء الالتهابية (مثل داء كرون)
 - < التقرحات
 - < الأورام
 - < السبب وراء انخفاض مستوى الحديد، ألم المعدة، أو الإسهال (تبرز سائل أو مائي)

ما هي مخاطر هذا الفحص؟

سوف يطلعك الطبيب على المخاطر قبل الخضوع للفحص.
تشمل المخاطر المحتملة:

- من المحتمل أن تعلق الكبسولة أو لا تمر عبر السبيل الهضمي. إنه أمر نادر الحدوث (فاحتمال حدوث ذلك هو اقل من 10 في 1000)
< في حال حدوث ذلك، قد تحتاج إلى الخضوع لعملية جراحية لإخراج الكبسولة.
- قد تسبب الكاميرا تمزقاً في السبيل الهضمي، إلا أن هذا أمر نادر الحدوث.

لا يمكن الخضوع لهذا الفحص في حال:

< كنت تعاني من انسداد معوي، تضيق، أو ناسور
(ثقب). اسأل مزود الرعاية الصحية الأولية الخاص بك
(طبيب العائلة أو الممرضة الممارسة) في حال لم تكن
متأكدًا.

< كنت حاملاً

< تواجه صعوبة في البلع

في حال كنت تعاني من إحدى الحالات المذكورة أعلاه، اتصل
على الرقم **902-473-2700** واطلب تحويلك إلى عيادة
أخصائي الجهاز الهضمي قبل **72 ساعة (3 أيام)** على الأقل
من الموعد المحدد لفحصك. سوف يتم إلغاء الفحص إلى أن
يتمكن أخصائي طب الجهاز الهضمي من التواصل مع
الأخصائي المعني بعلاجك.

كيف استعداد لهذا الفحص؟

- في حال كنت تعاني من صعوبة في البلع، راجع الأخصائي المعني بعلاجك أو مزود الرعاية الصحية الأولية الخاص بك للتأكد ما إذا كان بإمكانك الخضوع لهذا الفحص بشكل آمن.
- راجع الأخصائي المعني بعلاجك أو مزود الرعاية الصحية الأولية الخاص بك للتأكد ما إذا كان بإمكانك التوقف عن تناول أدويةك المعتادة في اليوم المحدد للفحص، لغاية الساعة 10 صباحًا.

ما هي أسئلتك؟
إسأل من فضلك. نحن هنا لمساعدتك.

في حال أردت أن تلغي فحصك، الرجاء الاتصال بالأخصائي المعني بعلاجك وبعيادة طبيب أمراض الجهاز الهضمي قبل 3 أيام على الأقل (72 ساعة) من الموعد المحدد لفحصك. سيمنحنا هذه الوقت لحجز موعد لمريض آخر.

الأخصائي المعني بعلاجي:

< رقم الهاتف: _____

عيادة أخصائي طب الجهاز الهضمي المعني بمتابعتي:

< هاتف: 902-473-3721

قبل 7 أيام (أسبوع) من موعد الفحص:

- في حال كنت تأخذ مكملات الحديد، توقف عن تناولها.
- < بإمكانك الاستمرار في تناول الفيتامينات المتعددة التي تحتوي على الحديد.

في اليوم الذي يسبق موعد فحصك

- يمكنك شرب المشروبات الصافية فقط ما بين الظهر ولغاية الساعة 9 مساءً. تشمل المشروبات الصافية:

< الماء

< العصائر الصافية (كعصير التفاح)

< المشروبات الرياضية (مثل غيتوريد® أو باوريد®)

< مرقة الشوربة الصافية

< جيلو

< المشروبات الغازية الصافية أو الفاتحة اللون (ليس الكولا)

< القهوة أو الشاي (من دون حليب أو قشدة)

< ألواح البوظة بوبيكالز®

- لا تشرب أي سوائل حمراء، بنفسجية أو خضراء اللون.

- لا تشرب الحليب، مبيض القهوة أو منتجات الحليب.

- لا تأكل أو تشرب ابتداءً من الساعة 9 مساءً ولغاية انتهاء الفحص في صباح اليوم التالي.

< إذا كنت تأخذ أي دواء في المساء، بإمكانك أن تأخذه مع كوب أو كوبين (250 إلى 500 مل) من الماء.

- ابدأ بشرب سائل تهيئة الأمعاء عند الساعة 5 من مساء اليوم السابق

للفحص. ينظف هذا السائل السبيل الهضمي لتمكين الكاميرا من التقاط صور واضحة.

- عليك أن تشرب ما يعادل 2 لتر من سائل تهيئة الأمعاء، مثل:

< غوليتيلي®

< كلين-بريب®

< كولايت®

يمكنك شراء هذه السوائل من متاجر بيع الأدوية أو الصيدليات.

- قد يطلب منك الأخصائي المعني بعلاجك شرب ظرف واحد (1) من بيكو-سلاكس® ممزوجًا بكوب واحد (1) من الماء بدلاً من سائل تهيئة الأمعاء. الرجاء الالتزام بتعليمات الأخصائي المعني بعلاجك بشأن تهيئة الأمعاء.

في اليوم المحدد لإجراء فحصك

من المهم جداً اتباع التعليمات التالية:

- يجب أن تكون معدتك فارغة.
- سوف تبتلع الكبسولة لإجراء الفحص ما بين الساعة 7 و8 صباحًا.
- إذا كنت تأخذ أدوية لأمراض القلب، ضغط الدم، التنفس أو نوبات الصرع، بإمكانك أن تأخذها إما:
 - < قبل ساعتين من الفحص (5 صباحًا)
 - أو
 - < بعد ساعتين من الفحص (10 صباحًا)
- الرجاء مراجعة الأخصائي المعني بعلاجك أو مزود الرعاية الصحية الأولية الخاص بك في حال كانت لديك أي أسئلة.
- ارتدِ ملابس فضفاضة ومريحة.

- أحضر معك إلى المستشفى قائمة بالأدوية التي تتناولها (بما في ذلك الأدوية التي تُصَرَف بوصفة طبيَّة أو بدونها، أجهزة الاستنشاق، الكريمات، قطرات العين، اللصقات الجلدية، الأدوية العشبية، الفيتامينات، والمكملات الغذائية).
- لا تستخدم المنتجات العطرية. فهیئة الصحة في نون سكوذا هي بيئة خالية من الروائح العطرية.

أین أذهب للخضوع للفحص؟

يجب عليك التسجيل في الكشك الموجود في الطابق الرئيسي من مبنى ديكسون (المدخل الرئيسي) أو مبنى سنتينيال (المدخل الرئيسي).

- توجه بعدها إلى الطابق 9 من مبنى فيكتوريا في مستشفى فيكتوريا العام وقم بتسجيل الدخول في مكتب التسجيل.
- احرص على أن يكون لديك وقتًا كافيًا لركن السيارة قبل حلول موعدك. فمواقف السيارات محدودة في مستشفى فيكتوريا العام.

كيف يتمّ الفحص؟

- ستشرح لك إحدى الممرضات الفحص وتجيّب على أسئلتك.
- ستزودك بالكبسولة التي يتعين عليك ابتلاعها.
- ستلتقط الكاميرا الصور أثناء مرورها في السبيل الهضمي في جسمك.
- سيتمّ وصلك بجهاز لتسجيل الصور. يكون الجهاز مزودًا بحزام من نوع فيلكرور® تضعه حول خصرك إضافة إلى شنطة صغيرة تضعها على كتفك.
- سيتمّ تزويدك بكتيب التعليمات.
- يمكنك استعادة أنشطتك المعتادة بعد خروجك من المستشفى.

أثناء ارتداء جهاز التسجيل:

- تجنب تبليل الجهاز.
- لا تحمل أي أغراض ثقيلة (يزيد وزنها عن 10 أرطال) أو تمارس التمارين البدنية.
- كن حذرًا حتى لا تفصل الجهاز. في حال حدوث ذلك، من المحتمل فقدان الصور.
- بعد مرور ساعتين (2) على ابتلاع الكبسولة، بإمكانك شرب السوائل الصافية وتناول أدويةك المعتادة.
- بعد مرور 4 ساعات على ابتلاع الكبسولة، بإمكانك تناول وجبة خفيفة (حساء أو سندويش)
- بعد مرور 8 ساعات، يجب العودة إلى عيادة التنظير الباطني الموجودة في الطابق 9 من مبنى فيكتوريا.

ماذا سيحصل بعد انتهاء الفحص؟

- لا تشرب أي سوائل حمراء، بنفسجية أو خضراء اللون (بما في ذلك الجيلو®) لبقية اليوم.
- ستمر الكبسولة عبر الأمعاء (البراز). بإمكانك التخلص منها في المراض.

- لا تخضع لأي تصوير بالرنين المغناطيسي أو تمر عبر نقاط التفتيش في المطارات إلا بعد التأكد من خروج الكبسولة. يمكنك التأكد من ذلك إما من خلال رؤية الكبسولة في المرحاض أو عبر الخضوع للتصوير بالأشعة السينية.

< في حال لم تكن واثقًا من خروج الكبسولة، راجع الأخصائي المعني بعلاجك أو مزود الرعاية الصحية الأولية الخاص بك. من الممكن أن يطلب منك الخضوع لتصوير بالأشعة السينية للتأكد من الأمر.

- سوف يتصل بك الأخصائي المعني بعلاجك بشأن نتائج الفحص. قد يستغرق الأمر من 2 إلى 3 أسابيع.

إتصل بالأخصائي المعني بعلاجك أو مزود الرعاية الصحية الأولية الخاص بك في حال ظهرت عليك أي من هذه الأعراض بعد الفحص:

< انتفاخ غير طبيعي

< ألم في المعدة

< غثيان (رغبة بالتقيؤ)

< تقيؤ

< حمى (ارتفاع الحرارة إلى ما أكثر من 38 درجة مئوية

أو 100.4 فهرنهايت)

< صعوبة في البلع

< ألم في الصدر

في حال لم تتمكن من التواصل مع أي منهما، توجه إلى أقرب قسم للطوارئ على الفور.

ملاحظات:

إن المعلومات الواردة في هذه الوثيقة مخصصة لأهداف تثقيفية فقط. هذه المعلومات ليست معدة لتكون أو تقوم مقام الرعاية الصحية أو المشورة الطبية. قد لا تنطبق هذه المعلومات على جميع الحالات. إذا كانت لديك أي أسئلة، الرجاء الاتصال بمزود الرعاية الصحية الخاص بك.

يمكنك العثور على هذا الدليل وكافة موارد المرضى التي نوفرها على الموقع التالي:

<https://library.nshealth.ca/Patients-Guides>

(متوفر فقط باللغة الإنجليزية)

تواصل مع ممرضة مجازة بنوفا سكوشا في أي وقت، عبر الاتصال على الرقم 811 أو زيارة

<https://811.novascotia.ca>

(متوفر فقط باللغة الإنجليزية)

من إعداد: وحدة التنظيف الداخلي، كيو إي تو (QE II)

الرسوم التوضيحية من:

LifeART Super Anatomy 1 Images, Copyright © 1994,
TechPool Studios Corp. USA

من تصميم: خدمات مكتبة هيئة الصحة بنوفا سكوشا

AR85-2462 © May 2024 Nova Scotia Health Authority

To be reviewed May 2027 or sooner, if needed.