

# منظار القولون السيني المرن

مستشفى فيكتوريا العام

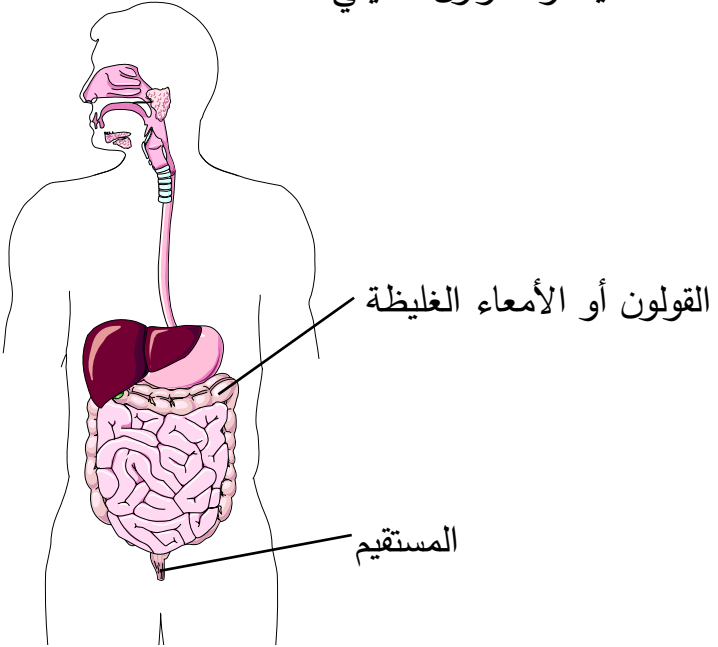
الأخصائي المعني بعلاجي: \_\_\_\_\_

رقم الهاتف: \_\_\_\_\_

# منظار القولون السيني المرن

ما هو منظار القولون السيني المرن؟

- هو فحص يتيح معاينة جزءًا من الأمعاء السفلية والمستقيم (المؤخرة). الأمعاء السفلية معروفة أيضًا بالأمعاء الغليظة السفلية أو القولون السيني.



- يجري الأخصائي هذا الفحص بواسطة منظار داخلي (وهو عبارة عن أنبوب مرن مزود بضوء عند طرفه).

المنظار الداخلي



## ما هي مخاطر هذا الفحص؟

تعتمد المخاطر على سبب إجراء الفحص وما يظهره. سيتحدث معك الأخصائي الذي يتابعك حول المخاطر قبل إجراء الفحص. تشمل المخاطر المحتملة:

- < حدوث مزق في الأمعاء (احتمال 1 من أصل 10,000). في حال حدوث ذلك، قد تحتاج إلى إجراء عملية جراحية لمعالجة المزق.
- < حدوث نزيف ناجم عن أخذ عينة من الأنسجة (احتمال 1 من أصل 10,000). قد يتوقف النزيف من تلقاء نفسه أو قد يتطلب علاجاً إضافياً.
- < الإصابة بعدوى ناجمة عن المعدات المستخدمة خلال الفحص (احتمال 1 من أصل 1.8 مليون).
- < ردة فعل على الدواء المخدر.
- < ألم و/أو تورم في مكان إدخال الأنبوب الوريدي. تزول هذه الأعراض خلال بضعة أسابيع.
- < قد لا يتمكّن الأخصائي من إتمام الفحص لأسباب تقنية.

## كيف أستعد لهذا الفحص؟

من المحتمل أن تخضع للتخدير (دواء يساعدك على الاسترخاء) خلال هذا الفحص إلا أن هذا أمر نادر.

- في حال كنت ستخضع للتخدير، ستحتاج إلى شخص بالغ ومسؤول:

< للبقاء معك في المستشفى أثناء خضوعك للفحص.

< لاصطحابك إلى المنزل بعد انتهاء الفحص.

< للبقاء معك طوال الليل.

في حال لم يكن هذا ممكناً، اتصل بطبيبك قبل موعد الفحص. فقد نضطر في هذه الحالة إلى إلغاء فحصك.

### قبل موعد الفحص:

- سيتصل بك موظف الحجوزات لتزويدك بالمعلومات اللازمة عن موعدك.
- سنزودك باسم الأخصائي الذي سيقوم بإجراء الفحص لك والتاريخ والوقت ومكان إجراء فحصك.
- اتخذ الترتيبات اللازمة للحصول على إجازة من العمل في اليوم المحدد للفحص. يمكن لمعظم الأشخاص العودة إلى العمل في اليوم التالي للفحص.
- سيزودك الأخصائي بالمعلومات حول كيفية تفرغ الأمعاء وتنظيفها. الرجاء اتباع هذه التعليمات جيداً.

- إذا لم يتم تنظيف أمعائك بالطريقة الصحيحة:  
 < سيكون الفحص أقل دقة.  
 < قد لا يتمكن الأخصائي من إتمام الفحص.
- من المحتمل أن يُطلب منك إجراء حقنة شرجية. سنزودك بالتعليمات حول كيفية القيام بذلك قبل موعدك.
- اتصل بالأخصائي الذي يتابعك إذا كنت بحاجة إلى المضادات الحيوية للفحوصات أو علاج للأسنان. في حال لم تكن متأكدًا، اسأل الأخصائي.
- أخبر موظف الحجوزات والأخصائي في حال كنت تتناول الأدوية التالية، التي من شأنها أن تضاعف احتمالية حدوث نزيف:  
 < أدوية تسييل الدم، كآسيتيل ساليسيليك أسيد (أسبرين®)،  
 وارفارين، هيبارين (فراجمين®)، ديبغاتران (براداكسا®)،  
 ريفاروكسابان (زاريلتو®)، أبيكسابان (إيكويس®)، إيدوكسابان (ليكسيانا®)
- مضادات تكس الصفائح الدموية مثل كلوبيدوجريل (بلافيكس®)، براسوغريل، تيكاجريلور (بريلينتا®).
- أخبر الأخصائي الذي يتابعك إذا كنت تعاني من أمراض القلب أو الرئة.
- أخبر الأخصائي في حال كنت تعاني من أي حساسية تجاه أدوية معينة.

في حال أردت إلغاء هذا الفحص، الرجاء الاتصال بالأخصائي الذي يتابعك قبل 3 أيام (72 ساعة) على الأقل من موعد الفحص. سيتيح لنا هذا إعطاء موعدك لمريض آخر.

### في اليوم المحدد للفحص

من المهم جدًا اتباع التعليمات التالية:

- في حال كنت تتناول أدوية للقلب أو ضغط الدم أو التنفس، قم بتناولها كالمعتاد.
- أحضر معك إلى المستشفى قائمة بالأدوية التي تتناولها (بما في ذلك الأدوية التي تُصرف بوصفة طبية أو بدونها، أجهزة الاستنشاق، الكريمات، قطرات العين، اللصقات الجلدية، الأدوية العشبية، الفيتامينات، والمكملات الغذائية).
- امتنع عن وضع المجوهرات أو إحضار أي أغراض ثمينة لدى قدومك إلى المستشفى. فالمستشفى ليست مسؤولة عن فقدان أي من أغراضك.
- لا تستخدم المنتجات العطرية. فهیئة الصحة في نوا سكوشا بیئة خالیة من الروائح العطرة.

## أين أذهب لإجراء الفحص؟

يجب التسجيل في الكشك الموجود في الطابق الرئيسي من كل من مبنى ديكسون (المدخل الرئيسي) أو مبنى سنتينيال (المدخل الرئيسي).

- توجه بعدها إلى الطابق 9 من مبنى فيكتوريا في مستشفى فيكتوريا العام. وقم بتسجيل وصولك في مكتب التسجيل.
- احرص على أن يكون لديك وقتاً كافياً لركن السيارة قبل حلول موعدك. فمواقف السيارات محدودة في مستشفى فيكتوريا العام.

## كيف يتمّ الفحص؟

- قد يتمّ إدخال أنبوب الحقن الوريدي في يدك أو في ذراعك. وقد يتمّ إعطاؤك دواء لمساعدتك على الاسترخاء، إضافة إلى دواء مخفف للألم.
- سيُدخل الأخصائي المنظار في المستقيم (المؤخرة).
- سيستخدم المنظار الداخلي لضخ الهواء في أمعائك، ما يساعد على زيادة حجم القولون للتمكّن من رؤيتها بشكل أفضل.
- قد يسبب الهواء تقلصات و/أو ألم بسيط أو قد يسبب لك الغازات. وقد تشعر بحاجة إلى التبرز.
- يستغرق الفحص 5 دقائق تقريباً.

ماذا سيحصل بعد انتهاء الفحص؟

- في حال لم يتم تخديرك، يمكنك مغادرة المستشفى على الفور.
- في حال تم تخديرك، يمكنك مغادرة المستشفى بعد 30 إلى 45 دقيقة تقريبًا على إجراء الفحص.
- قد تشعر بحاجة إلى إخراج الغازات أو تحريك الأمعاء (التبرز). يرجى محاولة إخراج الغازات. من المفترض ألا يدوم هذا الإحساس طويلًا.

في حال تمّ تخديرك:

- يجب أن يكون برفقتك شخص بالغ ومسؤول ليصحبك إلى المنزل بعد فحصك ويبقى معك طوال الليل.
- لا ترجع إلى منزلك سيرًا على الأقدام. بإمكانك أن تستقل الحافلة أو سيارة أجرة في حال كنت برفقة شخص بالغ ومسؤول فقط.

خلال الـ 24 ساعة (يوم 1) التي تلي التخدير:

- امتنع عن قيادة السيارة أو استخدام أي آلات ثقيلة.
- لا تشرب الكحول.
- لا تتولّ رعاية أي شخص (بما في ذلك الأطفال).
- لا توقع على أي أوراق قانونية أو هامة، أو تتخذ أي قرارات مالية (متعلقة بالنقود).



اتصل بطبيبك المعالج في حال ظهور أي من الأعراض التالية  
بعد فحصك:

< نزيف حاد

< ألم في المعدة

< انتفاخ

إذا تعذر عليك التواصل مع طبيبك، توجه إلى أقرب قسم طوارئ  
على الفور.

ما هي أسئلتك؟

إسأل من فضلك. نحن هنا لمساعدتك.



إن المعلومات الواردة في هذه الوثيقة مخصصة لأهداف تثقيفية فقط. هذه المعلومات ليست معدة لتكون أو تقوم مقام الرعاية الصحية أو المشورة الطبية. قد لا تنطبق هذه المعلومات على جميع الحالات. إذا كانت لديك أي أسئلة، الرجاء الاتصال بمزود الرعاية الصحية الخاص بك.

يمكنك العثور على هذا الدليل وكافة موارد المرضى التي نوفرها على الموقع التالي:

<https://library.nshealth.ca/Patients-Guides>

(متوفر فقط باللغة الإنجليزية)

تواصل مع ممرضة مجازة بنوفا سكوشا في أي وقت، عبر الاتصال على الرقم 811 أو زيارة

<https://811.novascotia.ca>

(متوفر فقط باللغة الإنجليزية)

من إعداد: وحدة طب الجهاز الهضمي، مركز كيو إي تو (QE II)، مستشفى فيكتوريا العام.

*Illustration by:* LifeART Super Anatomy 1, Health Care 1 Images, Copyright

© 1994, TechPool Studios Corp. USA

من تصميم: خدمات مكتبة هيئة الصحة بنوفا سكوشا

AR85-1478 © May 2024 Nova Scotia Health Authority

To be reviewed May 2027 or sooner, if needed.