

منظار المعدة

مستشفى فيكتوريا العام

الأخصائي المعني بعلاجي: _____

رقم الهاتف: _____

منظار المعدة

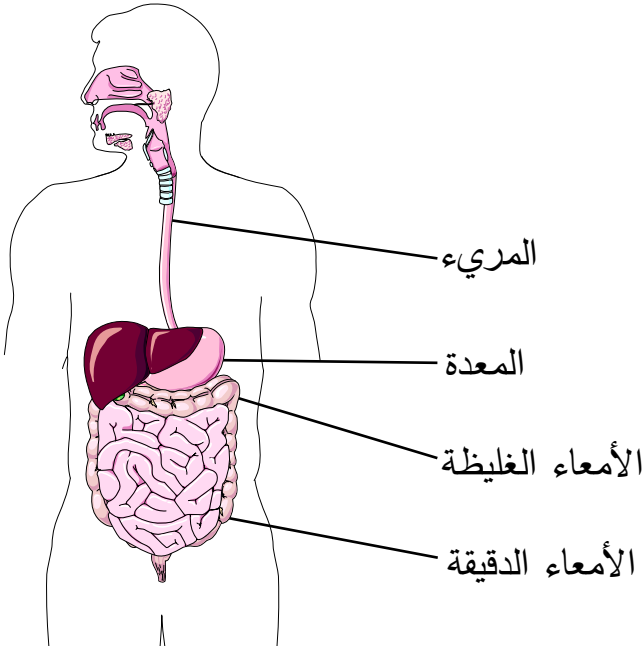
ما هو منظار المعدة؟

• يتيح هذا الفحص معاينة:

< المريء (الأنبوب الذي يربط فمك بمعدتك [البطن])

< المعدة

< الاثنا عشري (الجزء الأول من الأمعاء الدقيقة).



• يجري الأخصائي هذا الفحص بواسطة منظار داخلي (وهو

عبارة عن أنبوب مرن مزود بضوء عند طرفه).

منظار داخلي



ما هي مخاطر هذا الفحص؟

يعدّ منظار المعدة فحصًا منخفض المخاطر للغاية. كما هو الحال في أي فحص، من المحتمل حدوث بعض المخاطر. سيتحدث معك الأخصائي الذي يتابعك حول المخاطر قبل إجراء الفحص.

تشمل المخاطر المحتملة:

- < حدوث مزق في بطانة المريء أو المعدة (احتمال 1 من أصل 5,000). في حال حدوث ذلك، قد تحتاج إلى إجراء عملية جراحية لمعالجة المزق.
- < حدوث نزيف ناجم عن أخذ عينة من الأنسجة (احتمال 1 من أصل 10,000). قد يتوقف النزيف من تلقاء نفسه أو قد يتطلب علاجًا إضافيًا.
- < الإصابة بعدوى ناجمة عن المعدات المستخدمة خلال الفحص (احتمال 1 من أصل 1.8 مليون).
- < ردة فعل على الدواء المخدر.
- < ألم و/أو تورم في مكان إدخال الأنبوب الوريدي. تزول هذه الأعراض خلال بضعة أسابيع.
- < قد لا يتمكّن الأخصائي من إتمام الفحص لأسباب تقنية.

كيف أستعد لهذا الفحص؟

سوف تخضع للتخدير (دواء يساعدك على الاسترخاء) خلال هذا الفحص.

- ستحتاج إلى شخص بالغ ومسؤول:
 - < للبقاء معك في المستشفى أثناء خضوعك للفحص.
 - < لاصطحابك إلى المنزل بعد انتهاء الفحص.
 - < للبقاء معك طوال الليل.
- في حال لم يكن هذا ممكناً، اتصل بطبيبك قبل موعد الفحص. فقد نضطر إلى إلغاء فحصك.

قبل موعد الفحص:

- سيتصل بك موظف الحجوزات لتزويدك بالمعلومات اللازمة عن موعدك.
- سنزودك باسم الأخصائي الذي سيقوم بإجراء الفحص لك والتاريخ والوقت ومكان إجراء فحصك.
- اتخذ الترتيبات اللازمة للحصول على إجازة من العمل في اليوم المحدد للفحص. يمكن لمعظم الأشخاص العودة إلى العمل في اليوم التالي للفحص.
- اتصل بالأخصائي الذي يتابعك إذا كنت بحاجة إلى المضادات الحيوية للفحوصات أو لعلاج الأسنان. في حال لم تكن متأكدًا، اسأل الأخصائي.

- أخبر موظف الحجوزات والأخصائي في حال كنت تتناول الأدوية التالية، التي من شأنها أن تضعف احتمالية حدوث نزيف:

< أدوية تسييل الدم، كآسيتيل ساليسيليك أسيد (أسبرين®)، وارفارين، هيبارين (فراجمين®)، دبيغاتران (براداكسا®)، ريفاروكسابان (زاريلتو®)، أبيكسابان (إليكويس®)، إدوكسابان (ليكسيانا®)

< مضادات تكس الصفائح الدموية مثل كلوبيدوجريل (بلافيكس®)، براسوغريل، تيكاجريلور (بريلينتا®).

- أخبر الأخصائي في حال كنت تتناول أدوية و/أو الانسولين للسكري. فقد تحتاج إلى اتباع تعليمات معينة بشأن كيفية تناول هذه الأدوية قبل الخضوع للفحص.
- أخبر الأخصائي الذي يتابعك إذا كنت تعاني من أمراض القلب أو الرئة.
- أخبر الأخصائي في حال كنت تعاني من أي حساسية تجاه أدوية معينة.

في حال أردت إلغاء هذا الفحص، الرجاء الاتصال بالأخصائي الذي يتابعك قبل 3 أيام (72 ساعة) على الأقل من موعد الفحص. سيتيح لنا هذا إعطاء موعدك لمرضى آخر.

في اليوم المحدد للفحص

من المهم جدًا اتباع التعليمات التالية:

- في حال تم ترتيب موعد لك قبل الظهر، امتنع عن الأكل والشرب بعد منتصف الليل في اليوم السابق لفحصك، بما في ذلك الماء. في حال أكلت أو شربت أي شيء بعد منتصف الليل، لن تكون معدتك خالية ولن يتمكن الأخصائي من الرؤية كما ينبغي.
- في حال تم ترتيب موعد لك بعد الظهر، يُمكنك تناول المشروبات الصافية لغاية 6 ساعات قبل موعد الفحص. تشمل المشروبات الصافية:
 - < الماء
 - < عصير التفاح
 - < المشروبات الرياضية (مثل غاتوريد® أو باور إيد®) غير الحمراء اللون
 - < المشروبات الغازية الصافية أو الفاتحة اللون (مثل سبرايت® أو جنجر أيل)
 - < الشاي (من دون حليب أو قشدة)
 - < مرقة الشورية الصافية
- في حال كنت تتناول أدوية للقلب أو ضغط الدم أو التنفس، قم بتناولها كالمعتاد.

- أحضر معك لوازم فحص نسبة السكري في الدم إلى المستشفى إذا لزم الأمر.
- أحضر معك إلى المستشفى الاستبيان الصحي الذي استلمته بالبريد.
- أحضر معك إلى المستشفى قائمة بالأدوية التي تتناولها (بما في ذلك الأدوية التي تُصَرَف بوصفة طبيّة أو بدونها، أجهزة الاستنشاق، الكريمات، قطرات العين، اللصقات الجلدية، الأدوية العشبية، الفيتامينات، والمكملات الغذائية).
- امتنع عن وضع المجوهرات أو إحضار أي أغراض ثمينة لدى قدومك إلى المستشفى. فالمستشفى ليست مسؤولة عن فقدان أي من أغراضك.
- لا تستخدم المنتجات العطرية. فهیئة الصحة في نوا سكوشا بيئة خالية من الروائح العطرة.

أین أذهب لإجراء الفحص؟

يجب التسجيل في الكشك الموجود في الطابق الرئيسي من كل من مبنى ديكسون (المدخل الرئيسي) أو مبنى سنتينيال (المدخل الرئيسي).

- توجّه بعدها إلى الطابق 9 من مبنى فيكتوريا في مستشفى فيكتوريا العام. وقم بتأكيد حضورك في مكتب التسجيل.
- احرص على أن يكون لديك وقتًا كافيًا لركن السيارة قبل حلول موعدك. فمواقف السيارات محدودة في مستشفى فيكتوريا العام.

كيف يتمّ الفحص؟

- يتمّ إدخال أنبوب الحقن الوريدي في يدك أو في ذراعك. قد يتمّ إعطاؤك دواء لمساعدتك على الاسترخاء، إضافة إلى دواء مخفف للألم.
- قد يُطلب منك الغرغرة أو قد يتم رش حنجرتك بسائل يساعد على تخدير (تجميد) حنجرتك. بعد تخدير حنجرتك، لن تتمكن من الكلام لبعض الوقت. يساعد ذلك الأخصائي على إدخال المنظار الداخلي بسهولة أكبر.
- يقوم الأخصائي بتمرير المنظار الداخلي عبر الفم، المريء، المعدة وصولاً إلى الاثنا عشري.
- خلال مرور الأنبوب عبر حنجرتك، قد تشعر برغبة في التقيؤ. ستكون قادرًا على التنفس بشكل طبيعي كما لن تشعر بأي ألم.

- سيستخدم الأخصائي المنظار الداخلي لضخ الهواء في معدتك. سيملاً الهواء المريء والمعدة والاثنا عشري، ما يساعد على توسعهم (زيادة حجمهم) ليتمكن الأخصائي من رؤيتهم بشكل أفضل. قد يسبب الهواء نفخة أو غازات.
- قد يقوم الأخصائي باستئصال سليفة أو أخذ عينة من أحد الأنسجة خلال الفحص. لن يسبب لك هذا الألم.
- يستغرق الفحص 10 دقائق تقريباً.

ماذا سيحصل بعد انتهاء الفحص؟

- سيتم نقلك إلى غرفة الإفاقة، حيث ستبقى هناك من 30 إلى 45 دقيقة تقريباً.
- سوف تقوم الممرضة بفحص ضغط دمك ونبضك.
- امتنع عن الأكل والشرب لمدة 1 ساعة بعد الفحص، حتى يزول تأثير السائل المستخدم لتجميد حنجرتك.
- من المحتمل أن تعاني من غازات أو انتفاخ أو تقلصات خفيفة في المعدة لبضعة ساعات.

في حال تمّ تخديرك:

- يجب أن يكون برفقتك شخص بالغ ومسؤول ليصحبك إلى المنزل بعد فحصك ويبقى معك طوال الليل.
- لا ترجع إلى منزلك سيرًا على الأقدام. بإمكانك أن تستقل الحافلة أو سيارة أجرة في حال كنت برفقة شخص بالغ ومسؤول فقط.

خلال الـ 24 ساعة (يوم 1) التي تلي التخدير:

- امتنع عن قيادة السيارة أو استخدام أي آلات ثقيلة.
- لا تشرب الكحول.
- لا تتولّ رعاية أي شخص (بما في ذلك الأطفال).
- لا توقع على أي أوراق قانونية أو هامة، أو تتخذ أي قرارات مالية (متعلقة بالنقود).

- إذا تم استئصال سليلة أو أخذ عينة من الأنسجة:
- لا تتناول أدوية مسكنة أو مسيلة للدم لمدة 7 أيام (أسبوع 1) بعد الفحص.
- < تؤدي هذه الأدوية إلى مضاعفة النزيف.

اتصل بطبيبك المعالج في حال ظهور أي من الأعراض التالية بعد فحصك:

< ألم حاد في البطن

< نزيف

< غثيان (رغبة بالتقيؤ)

إذا تعذر عليك التواصل مع طبيبك، توجه إلى أقرب قسم طوارئ على الفور.

ملاحظات:

إن المعلومات الواردة في هذه الوثيقة مخصصة لأهداف تثقيفية فقط. هذه المعلومات ليست معدة لتكون أو تقوم مقام الرعاية الصحية أو المشورة الطبية. قد لا تنطبق هذه المعلومات على جميع الحالات. إذا كانت لديك أي أسئلة، الرجاء الاتصال بمزود الرعاية الصحية الخاص بك.

يمكنك العثور على هذا الدليل وكافة موارد المرضى التي نوفرها على الموقع التالي:

<https://library.nshealth.ca/Patients-Guides>

(متوفر فقط باللغة الإنجليزية)

تواصل مع ممرضة مجازة بنوفا سكوشا في أي وقت، عبر الاتصال على الرقم 811 أو زيارة

<https://811.novascotia.ca>

(متوفر فقط باللغة الإنجليزية)

من إعداد: وحدة طب الجهاز الهضمي، مركز كيو إي تو (QE II)، مستشفى فيكتوريا العام.

Illustration by: LifeART Super Anatomy 1,

Health Care 1 Images, Copyright © 1994, TechPool Studios Corp. USA

من تصميم: خدمات مكتبة هيئة الصحة بنوفا سكوشا

AR85-1477 © May 2024 Nova Scotia Health Authority

To be reviewed May 2027 or sooner, if needed.