

# Endoscopie par capsule

## Site VG

Mon ou ma spécialiste : \_\_\_\_\_

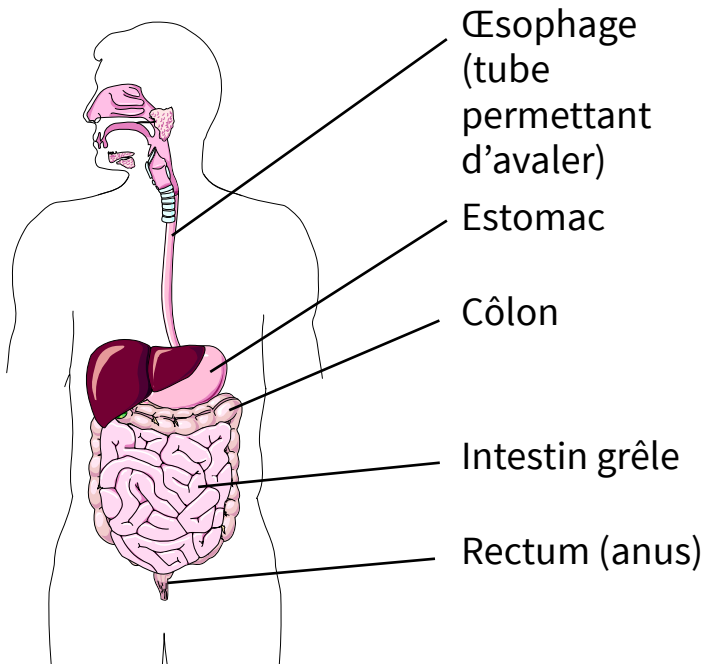
Téléphone : \_\_\_\_\_

**Veillez lire la présente brochure au complet le plus tôt possible.**

# Endoscopie par capsule

## Qu'est-ce qu'une endoscopie par capsule?

- L'endoscopie par capsule est un examen de l'intestin grêle. L'intestin grêle fait partie de votre tube digestif.
- L'endoscopie par capsule se nomme aussi « endoscopie par vidéocapsule » ou « vidéo-endoscopie par capsule ».



- Ce test est effectué à l'aide d'une capsule contenant une petite caméra et une lumière.
- Vous avalerez la capsule (gélule). La caméra prendra des photos lors de son passage dans le tube digestif.

- Les images de la caméra sont envoyées à un petit appareil d'enregistrement. Vous porterez ce dispositif sur votre corps le jour de l'examen.
- Le ou la gastroentérologue responsable de votre endoscopie par capsule examinera ces images et fournira un rapport à votre spécialiste et à votre prestataire de soins de santé primaires (médecin de famille, infirmier praticien ou infirmière praticienne).

## **Pourquoi dois-je faire cet examen?**

- Le plus souvent, l'endoscopie par capsule est effectuée pour vérifier la cause de saignements dans l'intestin grêle.
- L'examen peut aussi être utilisé pour trouver :
  - › des polypes (excroissances anormales des tissus sur ou dans un organe de votre corps);
  - › une maladie intestinale inflammatoire (comme la maladie de Crohn);
  - › des ulcères;
  - › des tumeurs;
  - › la source d'un faible taux de fer, de douleurs à l'estomac ou de votre diarrhée (selles liquides).

## **Quels sont les risques de l'examen?**

Votre médecin vous parlera des risques avant l'examen.

### **Voici certains des risques possibles :**

- La capsule peut rester bloquée ou ne pas passer dans le tube digestif. Cela est rare (risque de moins de 10 sur 1000).
  - › Dans ce cas, vous devrez peut-être subir une opération pour retirer la capsule.
- La caméra peut provoquer une déchirure dans le tube digestif. Cela est très rare.

### **Vous ne devez pas faire cet examen dans les situations suivantes :**

- › Vous avez une occlusion intestinale (blocage), un rétrécissement (resserrement) de l'intestin ou une fistule (trou). Vérifiez auprès de votre prestataire de soins de santé primaires (médecin de famille, infirmier praticien ou infirmière praticienne) en cas de doute.
- › Vous êtes enceinte.
- › Vous avez de la difficulté à avaler.

**Si une des situations ci-dessus est présente, appelez au 902-473-2700 et demandez le bureau du ou de la gastroentérologue au moins 72 heures (3 jours) avant l'examen. Votre examen sera annulé jusqu'à ce que le ou la gastroentérologue ait discuté de votre cas avec votre spécialiste.**

## Comment puis-je me préparer pour l'examen?

- Si vous avez de la difficulté à avaler, veuillez vérifier auprès de votre spécialiste ou de votre prestataire de soins de santé primaires si vous pouvez faire cet examen sans danger.
- Vérifiez auprès de votre spécialiste ou de votre prestataire de soins de santé primaires s'il est correct pour vous d'arrêter la prise de vos médicaments habituels jusqu'à 10 h le jour de l'examen.

Si vous devez annuler votre examen, veuillez appeler votre spécialiste et le bureau du ou de la gastroentérologue au moins 72 heures (3 jours) avant l'examen. Cela nous donnera le temps d'offrir votre rendez-vous à une autre personne.

Mon ou ma spécialiste : \_\_\_\_\_

› Téléphone : \_\_\_\_\_

Bureau de mon ou ma gastroentérologue : \_\_\_\_\_

› Téléphone : 902-473-3721

### 7 jours (une semaine) avant l'examen

- Si vous prenez des suppléments de fer, arrêtez de les prendre.
  - › Vous pouvez toutefois continuer à prendre des multivitamines contenant du fer.

## **Journée précédant l'examen**

- **Ne buvez que des liquides clairs de midi à 21 h. Les liquides clairs comprennent :**
  - › Eau
  - › Jus clair (comme du jus de pommes)
  - › Boissons pour sportifs (comme Gatorade<sup>MD</sup> ou Powerade<sup>MD</sup>)
  - › Bouillon clair
  - › Jell-O<sup>MD</sup>
  - › Boisson gazeuse claire (pas de cola)
  - › Café ou thé (**sans lait ni crème**)
  - › Popsicles<sup>MD</sup>
- **Ne prenez pas de liquides rouges, violets ou verts.**
- **Ne prenez pas de lait, de colorant à café ou de produits laitiers.**
- **À partir de 21 h, ne mangez pas et ne buvez pas jusqu'à votre examen le lendemain matin.**
  - › Si vous prenez des médicaments en soirée, vous pouvez les prendre avec 1 ou 2 tasses d'eau (250 à 500 ml).
- **Commencez à boire votre liquide de préparation intestinale à 17 h le jour précédant votre examen.** Ce liquide nettoie votre tube digestif afin que la caméra puisse prendre des images claires.

- Vous devez boire 2 litres de liquide de préparation intestinale, comme :
  - › GoLYTELY<sup>MD</sup>
  - › CoLyte<sup>MD</sup>
  - › Klean-Prep<sup>MD</sup>

Vous pouvez l'acheter dans une pharmacie.

- Votre spécialiste pourrait plutôt vous dire de boire un sachet de PICO-SALAX<sup>MD</sup> mélangé à une tasse d'eau. **Veillez suivre les instructions de votre spécialiste concernant le liquide de préparation intestinale.**

## **Jour de l'examen**

**Il est très important de suivre les instructions suivantes :**

- **Votre estomac doit être vide.**
- Le matin, vous avalerez la capsule du test entre 7 et 8 h.
- Si vous prenez des médicaments pour le cœur, la tension artérielle, la respiration ou les crises épileptiques, vous pouvez les prendre :
  - › **2 heures avant l'examen (à 5 h)**
  - OU**
  - › **2 heures après l'examen (à 10 h).**
- Si vous avez des questions, vérifiez auprès de votre spécialiste ou de votre prestataire de soins primaires.
- Portez des vêtements amples et confortables pour l'examen.

- **Apportez une liste de tous vos médicaments** à l'hôpital (y compris les médicaments sur ordonnance ou en vente libre, les inhalateurs, les crèmes, les gouttes pour les yeux, les timbres, les médicaments à base de plantes, les vitamines et les suppléments).
- **N'utilisez pas de produits parfumés.** Santé Nouvelle-Écosse est un environnement sans parfum.

## Où dois-je aller pour mon examen?

**Vous devez vous inscrire à la borne située au rez-de-chaussée de l'édifice Dickson (entrée principale) ou de l'édifice Centennial (entrée principale) au site VG.**

- Rendez-vous ensuite au 9<sup>e</sup> étage de l'édifice Victoria du site VG et inscrivez-vous au bureau d'inscription.
- Le stationnement est limité au site VG. Assurez-vous donc de prévoir suffisamment de temps pour garer votre véhicule avant votre rendez-vous.

## Comment se déroule l'examen?

- Un membre du personnel infirmier vous expliquera l'examen et répondra à vos questions.
- On vous remettra une capsule à avaler.
- La caméra prendra des photos lors de son passage dans le tube digestif.



- On vous branchera à un appareil d'enregistrement des images. Il est doté d'une ceinture Velcro<sup>MD</sup>, que vous porterez autour de votre taille, et d'un petit sac que vous porterez sur l'épaule.
- Vous recevrez un feuillet d'instructions.
- Vous pourrez quitter l'hôpital et reprendre vos activités régulières.

**Lorsque vous portez l'appareil d'enregistrement :**

- **Ne le mouillez pas.**
- **Ne soulevez pas d'objets lourds (plus de 10 livres ou 4,5 kg) et ne faites pas d'activité physique.**
- **Faites attention pour ne pas débrancher l'appareil**, puisque certaines images pourraient alors être perdues.
- **Deux (2) heures après avoir avalé la capsule, vous pouvez boire des liquides clairs et prendre vos médicaments habituels.**
- **Quatre (4) heures après avoir avalé la capsule, vous pouvez prendre un repas léger (comme une soupe et un sandwich).**
- Après 8 heures, vous retournerez au service de gastroentérologie au 9<sup>e</sup> étage de l'édifice Victoria.

**Que se passe-t-il après l'examen?**

- **Le jour de l'examen, ne buvez pas de liquides rouges, violets ou verts (y compris du Jell-O<sup>MD</sup>).**
- La capsule sera éliminée dans vos selles (caca). Il est correct de chasser l'eau de la toilette quand la capsule s'y trouve.

- **Ne passez pas d'IRM ou ne traversez pas la sécurité d'un aéroport jusqu'à ce que vous sachiez que la capsule a été éliminée.** Vous le saurez en voyant la capsule dans la toilette ou en passant une radiographie.
  - › Si vous avez des doutes quant à l'élimination de la capsule, consultez votre spécialiste ou votre prestataire de soins de santé primaires, qui pourra demander une radiographie pour vérifier.
- Votre spécialiste communiquera avec vous au sujet des résultats de l'examen. Cela peut prendre de 2 à 3 semaines.

**Vous avez des questions? N'hésitez pas à demander conseil à un membre de votre équipe soignante.**

**Nous sommes là pour vous aider.**

**Appelez immédiatement votre spécialiste ou votre prestataire de soins de santé primaires si vous avez un des symptômes suivants après l'examen :**

- › **Ballonnement inhabituel**
- › **Douleur à l'estomac**
- › **Nausée (avoir mal au cœur)**
- › **Vomissements (vomir)**
- › **Fièvre (température supérieure à 38 °C ou 100,4 °F)**
- › **Difficulté à avaler**
- › **Douleur à la poitrine**

**Si vous ne parvenez pas à joindre votre spécialiste ou votre prestataire de soins de santé primaires, rendez-vous immédiatement au service des urgences le plus proche.**

## Notes :

---

---

---

---

---

---

---

Ce dépliant est uniquement conçu à des fins éducatives. Il ne remplace pas les conseils ou le jugement des professionnels de la santé. L'information peut ne pas s'appliquer à toutes les situations. Si vous avez des questions, n'hésitez pas à les poser à votre prestataire de soins de santé.

Vous trouverez la présente publication et toutes nos autres ressources à l'intention des patients à :  
<https://library.nshealth.ca/Patients-Guides> (en anglais seulement).

Pour joindre un infirmier autorisé ou une infirmière autorisée en Nouvelle-Écosse en tout temps :  
composez le 8-1-1 ou consultez  
<https://811.novascotia.ca/?lang=fr>.

*Préparation* : Unité des endoscopies, QE II

*Illustration* : LifeART Super Anatomy 1 Images, Copyright © 1994,  
TechPool Studios Corp. USA

*Conception* : Services de la bibliothèque de Santé Nouvelle-Écosse

FF85-1854 © Mai 2024 Régie de la santé de la Nouvelle-Écosse

L'information contenue dans cette publication doit être révisée en mai 2027 ou avant, au besoin.