

منظار القنوات المرارية والبنكرياس (ERCP)

مستشفى فيكتوريا العام

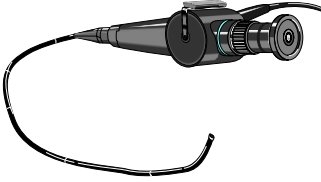
الأخصائي المعني بعلاجي: _____

رقم الهاتف: _____

منظار القنوات المرارية والبنكرياس (ERCP)

ما هو منظار القنوات المرارية والبنكرياس؟

المنظار الداخلي



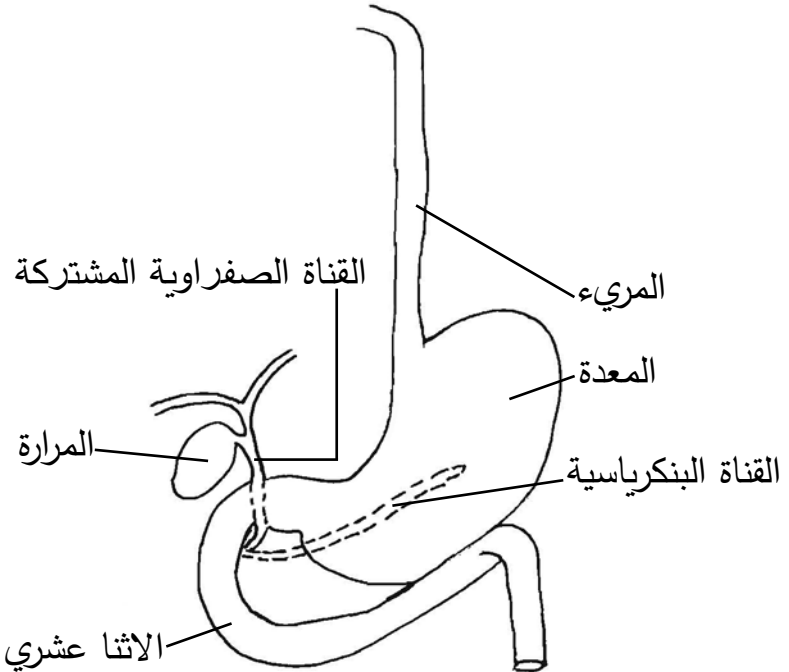
• يتيح هذا الفحص معاينة:

< القناة الصفراوية المشتركة

< المرارة

< القناة البنكرياسية

• يجري الأخصائي هذا الفحص بواسطة منظار داخلي (وهو عبارة عن أنبوب مرن مزود بضوء عند طرفه).



ما هي مخاطر هذا الفحص؟

يعدّ منظار القنوات المرارية والبنكرياس فحصًا منخفض المخاطر للغاية.

كما هو الحال في أي فحص، من المحتمل حدوث بعض المخاطر. سيتحدث معك الأخصائي الذي يتابعك حول المخاطر قبل إجراء الفحص.

تشمل المخاطر المحتملة:

< التهاب البنكرياس (التهاب أو عدوى تصيب البنكرياس)
(احتمال من 5 إلى 10%)

< نزيف (احتمال 1%)

< عدوى (احتمال 1%)

< حدوث مزق في الأمعاء (احتمال لا يتجاوز 1%). في حال حدوث ذلك، قد تحتاج إلى إجراء عملية جراحية لمعالجة المزق.

< المضاعفات التي تتطلب البقاء في المستشفى (غير شائعة)

< ردة فعل على الدواء المخدّر

< ألم و/أو تورم في مكان إدخال الأنبوب الوريدي. تزول هذه الأعراض خلال بضعة أسابيع.

< قد لا يتمكّن الأخصائي من إتمام الفحص لأسباب تقنية

أخبر الأخصائي الذي يتابعك إذا كنت تعاني من أمراض القلب أو الرئة.

كيف أستعد لهذا الفحص؟

ستخضع للتخدير (دواء يساعدك على الاسترخاء) خلال هذا الفحص.

- ستحتاج إلى شخص بالغ ومسؤول:
 - < للبقاء معك في المستشفى أثناء خضوعك للفحص.
 - < لاصطحابك إلى المنزل بعد انتهاء الفحص.
 - < للبقاء معك طوال الليل.
- في حال لم يكن هذا ممكناً، اتصل بطبيبك قبل موعد الفحص. فقد نضطر إلى إلغاء فحصك.

قبل موعد الفحص:

- سيتصل بك موظف الحجوزات لتزويدك بالمعلومات اللازمة عن موعدك.
- سنزودك باسم الأخصائي الذي سيقوم بإجراء الفحص لك والتاريخ والوقت ومكان إجراء فحصك.
- اتخذ الترتيبات اللازمة للحصول على إجازة من العمل في اليوم المحدد للفحص.
- يمكن لمعظم الأشخاص العودة إلى العمل في اليوم التالي للفحص.
- يتولى الأخصائي ترتيب موعد لك لإجراء تحليل دم.

• اتصل بالأخصائي الذي يتابعك إذا كنت بحاجة إلى المضادات الحيوية للفحوصات أو لعلاج الأسنان. في حال لم تكن متأكدًا، اسأل الأخصائي.

• أخبر موظف الحجوزات والأخصائي في حال كنت تتناول الأدوية التالية، التي من شأنها أن تضاعف احتمالية حدوث نزيف:

< أدوية تسييل الدم، كأسييتيل ساليسيليك أسيد (أسبرين®)، وارفارين، هيبارين (فراجمين®)، ديبغاتران (براداكسا®)، ريفاروكسابان (زاريلتو®)، أبيكسابان (إليكويس®)، إدوكسابان (ليكسيانا®)

< مضادات تكسد الصفائح الدموية مثل كلويدوجريل (بلافيكس®)، براسوغريل، تيكاجريلور (بريلينتا®)

• أخبر الأخصائي في حال كنت تتناول أدوية و/أو الانسولين لسكري. فقد تحتاج إلى اتباع تعليمات معينة بشأن كيفية تناول هذه الأدوية قبل الخضوع للفحص.

• أخبر الأخصائي في حال كنت تعاني من أي حساسية تجاه أدوية معينة.

في حال أردت إلغاء هذا الفحص، الرجاء الاتصال بنا لنتمكّن من حجز هذا الموعد لمرضى آخر.

< رقم الهاتف 902-473-6542

في اليوم المحدد للفحص

من المهم جدًا اتباع التعليمات التالية:

- امتنع عن الأكل والشرب بعد منتصف الليل في اليوم السابق لفحصك.

- في حال تم ترتيب موعد لك بعد الظهر، سيخبرك الأخصائي ما إذا كان بإمكانك تناول المشروبات الصافية قبل الساعة 8 صباحًا. تشمل المشروبات الصافية:

< الماء

< عصير التفاح

< المشروبات الرياضية (مثل غاتوريد® أو باور إيد®) غير

الحمراء اللون

< المشروبات الغازية الصافية أو الفاتحة اللون (مثل

سبرايت® أو جنجر أيل)

< الشاي (من دون حليب أو قشدة)

< مرقة الشورية الصافية

- في حال كنت تتناول أدوية للقلب أو ضغط الدم أو التنفس، قم بتناولها كالمعتاد.

- أحضر معك إلى المستشفى لوازم فحص نسبة السكري في الدم إذا لزم الأمر.

- أحضر معك إلى المستشفى قائمة بالأدوية التي تتناولها (بما في ذلك الأدوية التي تُصَرَف بوصفة طبيّة أو بدونها، أجهزة الاستنشاق، الكريّمات، قطرات العين، اللصقات الجلدية، الأدوية العشبية، الفيتامينات، والمكملات الغذائية).
- امتنع عن وضع المجوهرات أو إحضار أي أغراض ثمينة لدى قدومك إلى المستشفى. فالمستشفى ليست مسؤولة عن فقدان أي من أغراضك.
- لا تستخدم المنتجات العطرية. فهیئة الصحة في نونفا سكوشا بيئة خالية من الروائح العطرة.

أین أذهب لإجراء الفحص؟

يجب التسجيل في الكشك الموجود في الطابق الرئيسي من كل من مبنى ديكسون (المدخل الرئيسي) أو مبنى سنتينال (المدخل الرئيسي).

- توجه بعدها إلى الطابق 9 من مبنى فيكتوريا في مستشفى فيكتوريا العام. وقم بتأكيد حضورك في مكتب التسجيل.
- احرص على أن يكون لديك وقتًا كافيًا لركن السيارة قبل حلول موعدك. فمواقف السيارات محدودة في مستشفى فيكتوريا العام.

كيف يتمّ الفحص؟

- يتمّ إدخال أنبوب الحقن الوريدي في يدك أو في ذراعك. قد يتمّ إعطاؤك دواء لمساعدتك على الاسترخاء، إضافة إلى دواء مخفف للألم.
- قد يطلب منك الغرغرة أو قد يتم رشّ حنجرتك بسائل يساعد على تخدير (تجميد) حنجرتك. بعد تخدير حنجرتك، لن تتمكن من الكلام لبعض الوقت. يساعد ذلك الأخصائي على إدخال المنظار الداخلي بسهولة أكبر.
- يقوم الأخصائي بتمرير المنظار الداخلي عبر الفم، المريء، المعدة والاثنا عشري وصولاً إلى القناة الصفراوية المشتركة، والمرارة، والقناة البنكرياسية.
- خلال مرور الأنبوب عبر حنجرتك، قد تشعر برغبة في التقيؤ. ستكون قادرًا على التنفس بشكل طبيعي كما لن تشعر بأي ألم.
- سيستخدم الأخصائي منظارًا داخليًا لحقن مادة مشعة ثم التصوير بالأشعة السينية. تتيح الصور بالأشعة السينية رؤية القناة الصفراوية المشتركة والمرارة والقناة البنكرياسية. قد يقوم الأخصائي أيضًا بإحداث شق صغير في الفتحة المشتركة لقنوات الكبد والبنكرياس.
- يستغرق الفحص 60 دقيقة تقريبًا (1 ساعة).

ماذا سيحصل بعد انتهاء الفحص؟

- تقوم الممرضة بقياس ضغط دمك ونبضك.
- يمكنك العودة إلى المنزل بعد مرور 1 إلى 2 ساعة تقريباً على إجراء الفحص.
- ستقوم الممرضة بإخراج أنبوب الحقن الوريدي قبل عودتك إلى المنزل.
- امتنع عن الأكل والشرب لمدة 3 ساعات بعد انتهاء الفحص.
- تناول فقط المشروبات الصافية (الماء، الشاي أو القهوة الخالية من الحليب، عصير التفاح، مرقة الشورية الصافية، عصير غاتوريد®) في الساعات المتبقية من النهار.
- ستتمكن من معاودة تناول وجباتك المعتادة في اليوم التالي من الفحص.

في حال تمّ تخديرك:

- يجب أن يكون برفقتك شخص بالغ ومسؤول ليصحبك إلى المنزل بعد فحصك ويبقى معك طوال الليل.
- لا ترجع إلى منزلك سيراً على الأقدام. بإمكانك أن تستقل الحافلة أو سيارة أجرة في حال كنت برفقة شخص بالغ ومسؤول فقط.

خلال الـ 24 ساعة (يوم 1) التي تلي التخدير:

- امتنع عن قيادة السيارة أو استخدام أي آلات ثقيلة.
- لا تشرب الكحول.
- لا تتولَّ رعاية أي شخص (بما في ذلك الأطفال).
- لا توقع على أي أوراق قانونية أو هامة، أو تتخذ أي قرارات مالية (متعلقة بالنقود).

اتصل بطبيبك المعالج في حال ظهور أي من الأعراض التالية:

< ألم في المعدة

< حمى (حرارة تتجاوز 38 درجة مئوية أو 100.4

فهرنهايت)

< قشعريرة

< غثيان (رغبة بالتقيؤ)

< تقيؤ

< براز أسود أو داكن جدًا

إذا تعذر عليك التواصل مع طبيبك، توجه إلى أقرب قسم طوارئ فورًا.

ملاحظات:

إن المعلومات الواردة في هذه الوثيقة مخصصة لأهداف تثقيفية فقط. هذه المعلومات ليست معدة لتكون أو تقوم مقام الرعاية الصحية أو المشورة الطبية. قد لا تنطبق هذه المعلومات على جميع الحالات. إذا كانت لديك أي أسئلة، الرجاء الاتصال بمزود الرعاية الصحية الخاص بك.

يمكنك العثور على هذا الدليل وكافة موارد المرضى التي نوفرها على الموقع التالي:

<https://library.nshealth.ca/Patients-Guides>

(متوفر فقط باللغة الإنجليزية)

تواصل مع ممرضة مجازة بنوفا سكوشا في أي وقت، عبر الاتصال على الرقم 811 أو زيارة

<https://811.novascotia.ca>

(متوفر فقط باللغة الإنجليزية)

من إعداد: وحدة طب الجهاز الهضمي، مستشفى فيكتوريا العام، مركز كيو إي تو (QE II)

Illustration by: LifeART Super Anatomy 1 Images, Copyright © 1994, TechPool Studios Corp. USA

من تصميم: خدمات مكتبة هيئة الصحة بنوفا سكوشا

AR85-1476 © May 2024 Nova Scotia Health Authority

To be reviewed May 2027 or sooner, if needed.