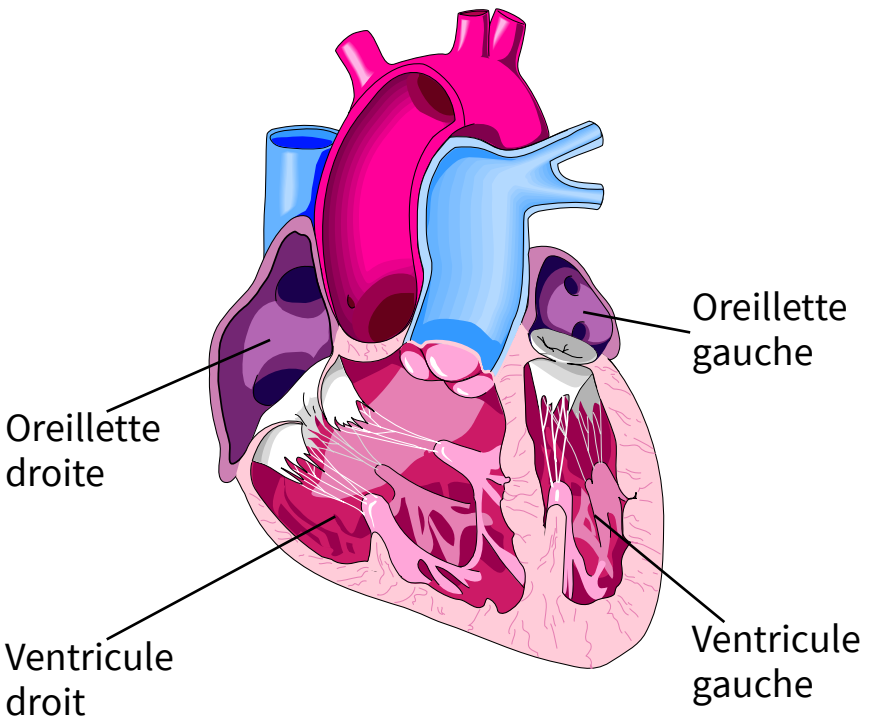


# Vivre avec un stimulateur cardiaque (pacemaker)

# Vivre avec un stimulateur cardiaque (pacemaker)

## Comment bat mon cœur?

Le cœur est doté d'un système électrique qui contrôle la vitesse à laquelle il bat. Un rythme cardiaque normal commence dans la partie supérieure du cœur (les oreillettes) et se propage à la partie inférieure (les ventricules). Cela permet au cœur de se remplir de sang. Le sang est ensuite envoyé dans votre corps.



## **Que se passe-t-il en cas de problèmes avec mon rythme cardiaque**

Différents problèmes de rythme cardiaque peuvent provoquer différents symptômes. Cela dépend de la façon dont votre circulation sanguine (mouvement du sang dans votre corps) est affectée.

### **Voici les symptômes les plus courants :**

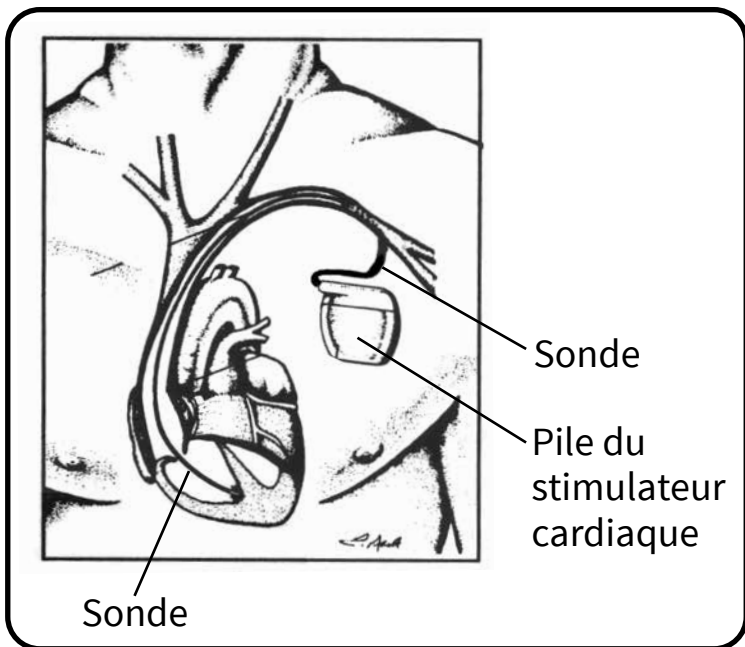
- › Évanouissement
- › Impression de vertige
- › Étourdissements

### **Voici d'autres symptômes possibles :**

- › Fatigue
- › Difficulté à respirer ou essoufflement
- › Douleur thoracique (dans la poitrine)
- › Enflure des pieds ou des chevilles

## **Qu'est-ce qu'un stimulateur cardiaque?**

- On utilise le stimulateur cardiaque (pacemaker) pour éviter que le cœur batte trop lentement. Il peut aussi être utilisé pour augmenter votre fréquence cardiaque selon l'activité que vous faites. Vous devrez subir une intervention chirurgicale pour que le dispositif soit placé dans votre corps.



## Comment se déroule l'intervention?

- Un mince fil isolé appelé sonde est placé dans une veine et passé dans votre cœur. La sonde est jointe au générateur du stimulateur cardiaque (source d'énergie). **Votre stimulateur cardiaque ne générera des impulsions que si votre cœur en a besoin.**
- Une pile est scellée à l'intérieur de l'appareil. **Habituellement, la durée de vie de la pile du stimulateur cardiaque se situe entre 7 et 10 ans.** Cela dépendra de la fréquence de l'utilisation.
- **Vous aurez besoin d'un nouvel appareil quand la pile deviendra faible.** Il ne sera peut-être pas nécessaire de changer la sonde au moment de remplacer l'appareil.

## **Après l'intervention**

- On vous fera un électrocardiogramme (ECG) et une radiographie du thorax.
- Le personnel infirmier vérifiera votre pansement.
- Vous pourrez manger et boire normalement.
- Pendant quelques jours, il pourrait y avoir de l'enflure et une sensibilité au toucher autour de l'incision (coupure). Demandez des analgésiques (médicaments contre la douleur), au besoin.

## **Soins après la sédation**

- La sédation est un médicament administré au moyen d'une aiguille insérée dans une veine (intraveineuse, IV). Ce médicament vous aidera à être à l'aise et à vous détendre durant l'intervention.
- Vous pourriez ne pas vous souvenir de certaines parties de l'intervention à cause du médicament administré.
- Après avoir reçu la sédation, vous devez suivre les instructions suivantes :
  - › **Un·e adulte responsable doit vous conduire à la maison et rester avec vous pour la nuit.**

### **Pendant 24 heures (1 jour) après l'intervention :**

- **Ne conduisez pas** de voiture ou de vélo. L'équipe soignante vous dira combien de temps vous devez attendre avant de conduire une voiture après l'intervention. Ce délai peut être supérieur à 24 heures.
- **Ne manœuvrez pas** de machinerie.
- **Ne buvez pas** d'alcool.
- **Ne prenez pas** de décisions importantes (comme signer un contrat, faire un gros achat ou prendre un engagement important).

### **Pendant 7 jours après la mise en place d'une nouvelle sonde :**

- **Ne conduisez pas.**

### **Suivi**

- Une visite à la Clinique des stimulateurs cardiaques sera planifiée pour un suivi.
- À la clinique, un appareil spécial appelé programmateur vérifiera votre stimulateur cardiaque. Cela n'est pas douloureux. Vous pourriez avoir l'impression qu'on place un gros pain de savon sur votre poitrine. L'appareil est branché à un ordinateur qui permet de voir comment fonctionne votre stimulateur cardiaque.

- On vérifiera votre stimulateur cardiaque au moins 1 fois par année à la clinique ou à la maison, au moyen d'un dispositif de surveillance.

## À la maison

### Soins de l'incision

- Enlevez le premier pansement entre 2 et 4 jours après l'intervention. Si l'on vous a donné un nouveau pansement, enlevez le premier, puis mettez le nouveau. Laissez le nouveau pansement en place jusqu'à votre suivi, 5 à 7 jours après l'intervention.
- Si vous avez des Steri-Strips<sup>MC</sup> (bandelettes adhésives robustes) sous le pansement, laissez-les en place sur votre peau. Elles s'enlèveront d'elles-mêmes après 7 à 10 jours.
- **Ne prenez pas** de douche jusqu'à ce que l'incision (coupure) soit bien guérie.
- Vous pourriez ressentir une sensation gênante à l'endroit de l'incision. Un médicament contre la douleur en vente libre comme l'acétaminophène (Tylenol<sup>MD</sup>) pourrait aider. Si vous avez des questions sur les médicaments contre la douleur qui vous conviennent, demandez à votre pharmacien·ne.

Nous vous recommandons de faire un suivi avec votre prestataire de soins de santé primaires (médecin de famille, infirmier praticien ou infirmière praticienne) entre 5 et 7 jours après votre intervention. Si vous avez des questions au sujet de votre intervention, appelez votre prestataire de soins de santé primaires.

**Regardez chaque jour votre incision jusqu'à ce qu'elle soit guérie pour vérifier s'il y a des signes d'infection. Appelez votre prestataire de soins de santé primaires si vous avez un des symptômes d'infection suivants :**

- › Enflure qui augmente au niveau du site d'insertion
- › Rougeur ou chaleur au site d'insertion
- › Douleur intense (très forte)
- › Augmentation soudaine de la douleur
- › Fièvre (plus de 38 °C/100,4 °F)
- › Frissons
- › Écoulement ou liquide jaunâtre provenant de l'incision

Si vous ne pouvez pas joindre votre prestataire de soins de santé primaires, appelez le 811 pour parler à un infirmier autorisé ou à une infirmière autorisée 24 heures sur 24, 7 jours sur 7.

**S'il s'agit d'une urgence, rendez-vous au service des urgences le plus proche ou appelez immédiatement le 911.**



## Appareils électriques

- L'utilisation des appareils électroménagers, y compris le four à micro-ondes, ne présente pas de danger.
- Mettez à la terre tous les appareils électriques et les outils à moteur et gardez-les en bon état. Cela comprend les outils de jardinage et d'atelier et le matériel de bureau.
- Dites à vos autres prestataires de soins de santé, dont votre dentiste, que vous avez un stimulateur cardiaque.
- **Ne vous penchez pas au-dessus d'un moteur en marche.** Certains équipements ou gros moteurs peuvent interférer avec le fonctionnement de votre stimulateur cardiaque. Cela pourrait entraîner des étourdissements et vous faire perdre connaissance. L'appareil fonctionnera normalement quand vous vous éloignerez de l'équipement en cause.
- Vous pouvez utiliser un téléphone intelligent en prenant certaines mesures de précaution :
  - › Tenez votre téléphone intelligent à au moins 6 pouces (15 cm) de votre stimulateur cardiaque.
  - › **Ne placez pas** votre téléphone intelligent dans une poche qui se trouve au-dessus de votre stimulateur cardiaque.

- Marchez normalement quand vous passez dans des détecteurs de vol à l'entrée des magasins et dans les contrôles de sécurité dans les aéroports. Votre appareil pourrait déclencher l'alarme, mais il continuera à fonctionner normalement. Montrez votre carte d'identité indiquant la présence de votre stimulateur cardiaque et **demandez une fouille par palpation, sans utilisation d'un détecteur portatif.**

### Carte d'identité et MedicAlert<sup>MD</sup>

- On vous remettra une carte d'identité temporaire avant votre départ de l'hôpital. Elle indiquera le type de stimulateur cardiaque que vous avez et la date de sa mise en place.
- Dans les mois qui suivent, l'entreprise qui fabrique le stimulateur cardiaque vous enverra une carte d'identité permanente. Cette information sera utile si vous devez voir un-e médecin qui ne vous connaît pas.
- Renseignez-vous sur la façon d'obtenir un bracelet MedicAlert<sup>MD</sup> avant de quitter l'hôpital. **Portez ensuite votre bracelet MedicAlert<sup>MD</sup> en tout temps.**



## Activités

### Au cours des 6 prochaines semaines

- **Ne faites pas** de mouvements brusques et saccadés qui éloignent le bras du côté de votre stimulateur cardiaque de votre corps (comme quand la laisse du chien tire sur votre bras quand vous le promenez).
- **N'appliquez pas** de pression directe sur votre stimulateur cardiaque.
- **N'appuyez pas** sur la peau qui recouvre votre stimulateur cardiaque.
- **Ne levez pas** le bras du côté de votre stimulateur cardiaque au-dessus de votre tête.
- **Ne soulevez rien** de plus de 5 à 10 livres (2 à 4,5 kg).

## Appelez le 911 si vous présentez l'un des symptômes suivants :

- › Sensation d'évanouissement
- › Étourdissements
- › Palpitations cardiaques
- › Rythme cardiaque très rapide

Ce dépliant est uniquement conçu à des fins éducatives. Il ne remplace pas les conseils ou le jugement des professionnels de la santé. L'information peut ne pas s'appliquer à toutes les situations. Si vous avez des questions, n'hésitez pas à les poser à votre prestataire de soins de santé.

Vous trouverez la présente publication et toutes nos autres ressources à l'intention des patients à :  
<https://library.nshealth.ca/Patients-Guides> (en anglais seulement).

Pour joindre un infirmier autorisé ou une infirmière autorisée en Nouvelle-Écosse en tout temps :  
composez le 8-1-1 ou consultez  
<https://811.novascotia.ca/?lang=fr>.

*Préparation* : Santé du cœur

*Illustration* : LifeART Super Anatomy 1 Images, Copyright © 1994, TechPool Studios Corp. USA ; Parlay International 1989

*Conception* : Services de la bibliothèque de Santé Nouvelle-Écosse

FF85-1944 © Octobre 2022 Régie de la santé de la Nouvelle-Écosse  
L'information contenue dans cette publication doit être révisée en octobre 2025 ou avant, au besoin.